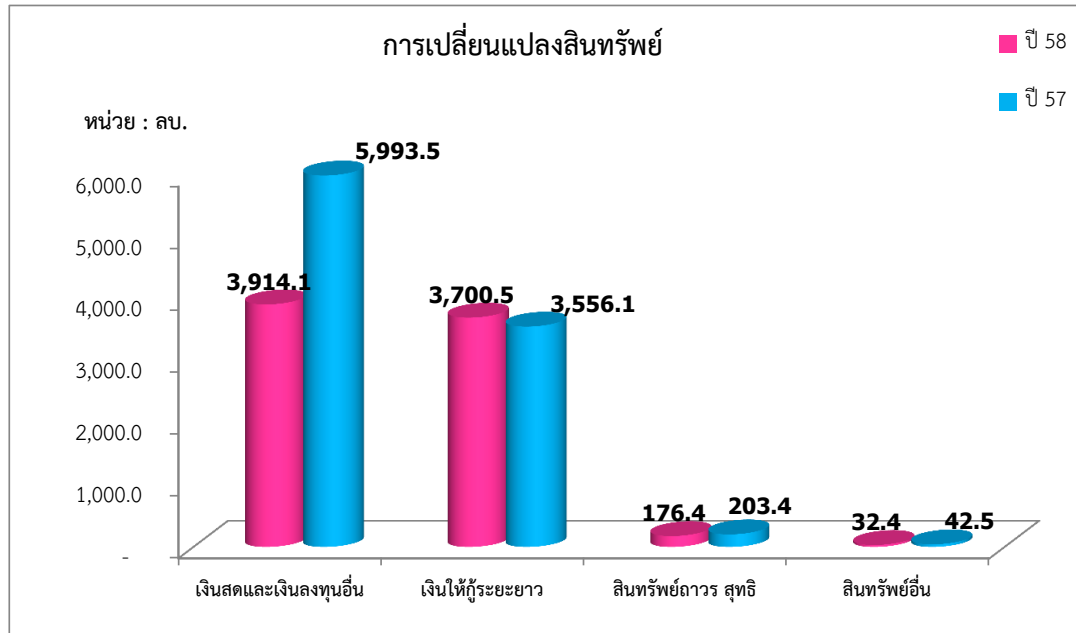


การวิเคราะห์ฐานะการเงินและผลการดำเนินงานของสถาบันพัฒนาองค์กรชุมชน

1. การวิเคราะห์ฐานะการเงิน



สินทรัพย์

ณ วันที่ 30 กันยายน 2558 สถาบัน มีสินทรัพย์รวมจำนวน 7,823.4 ล้านบาท ลดลงจากปี 2557 จำนวน 1,972.1 ล้านบาท หรือลดลงร้อยละ 20.1 ประกอบด้วย

เงินสดและเงินลงทุนอื่น จำนวน 3,914.1 ล้านบาท ลดลงจากปี 2557 จำนวน 2,079.4 ล้านบาท หรือลดลงร้อยละ 34.7

เงินให้กู้ระยะยาว จำนวน 3,700.5 ล้านบาท เพิ่มขึ้นจากปี 2557 จำนวน 144.4 ล้านบาท คิดเป็นร้อยละ 4.1 เนื่องจากมีการสนับสนุนสินเชื่อให้แก่องค์กรชุมชนเพิ่มขึ้น จำนวน 468.9 ล้านบาท

สินทรัพย์ถาวรสุทธิ มีจำนวน 176.4 ลดลงจากปี 2557 จำนวน 27 ล้านบาท คิดเป็นร้อยละ 13.3 เนื่องจากมีการขายอาคารสำนักงานถนนเพชรบุรีตัดใหม่

หนี้สินรวม

ณ 30 กันยายน 2558 สถาบัน มีหนี้สินรวม จำนวน 104 ล้านบาท ส่วนใหญ่เป็นรายได้รอการรับรู้ ลดลงจากปี 2557 จำนวน 41.8 ล้านบาทหรือลดลงร้อยละ 28.7 เนื่องจากรับรู้รายได้ประจำปี และหนี้สินหมุนเวียนลดลง จำนวน 36.4 ล้านบาท หรือลดลงร้อยละ 48.9 เนื่องจากเจ้าหนี้ระยะสั้นลดลง

เงินกองทุน

ณ 30 กันยายน 2558 สถาบัน มีเงินกองทุนรวม 7,719.4 ล้านบาท ลดลงจากปี 2557 จำนวน 1,930.3 ล้านบาท หรือลดลงร้อยละ 20 เนื่องจากมี รายได้ต่ำกว่าค่าใช้จ่ายจำนวน 1,930.3 ล้านบาท ส่วนเงินกองทุนหมุนเวียน ของสถาบัน มีจำนวน 6,790.4 ล้านบาท เพิ่มขึ้นจากปีก่อนจำนวน 10.1 ล้านบาท หรือเพิ่มขึ้นร้อยละ 0.1

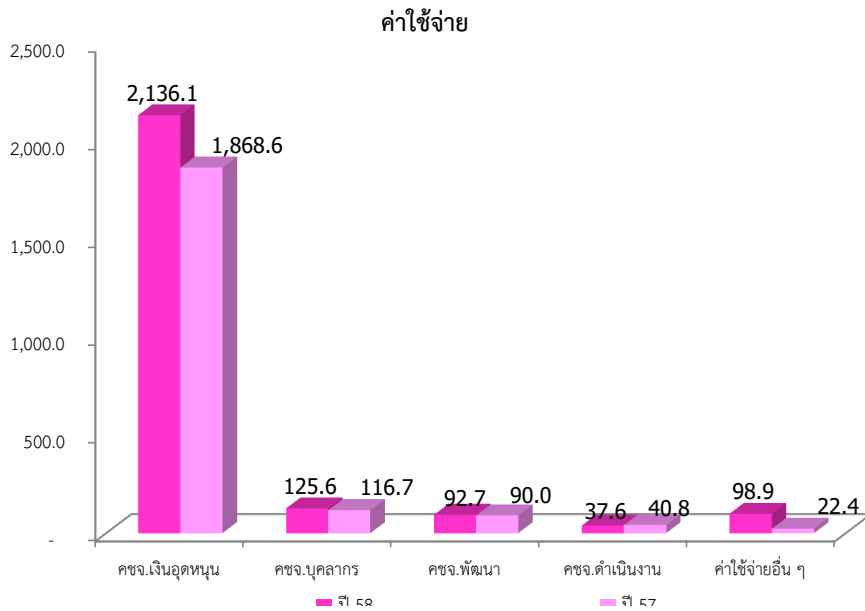
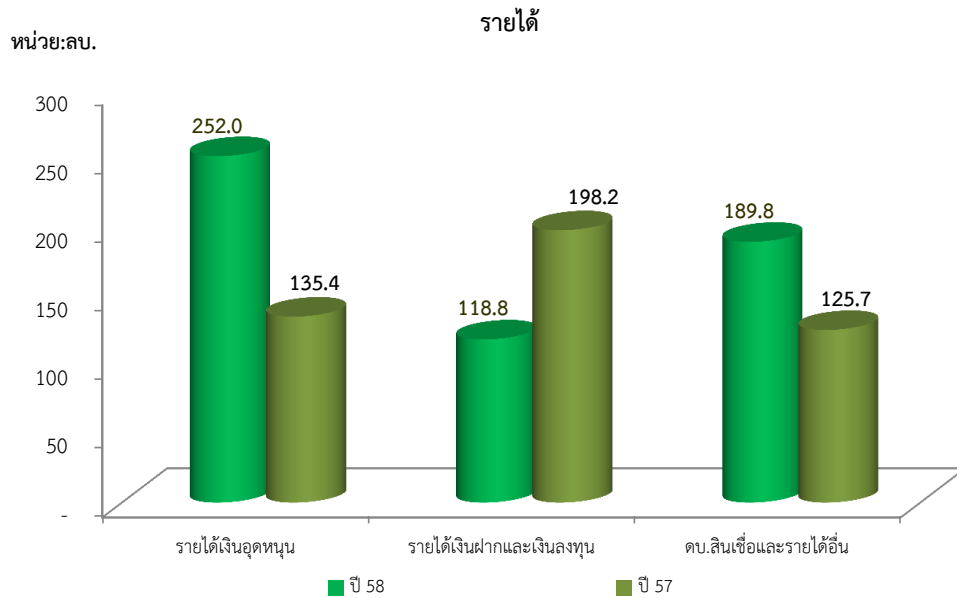
ภาระผูกพัน

ณ 30 กันยายน 2558 สถาบันมีภาระผูกพัน ดังนี้

1. สถาบันมีภาระผูกพันในการจ่ายเงินสนับสนุน จำนวน 1,589.5 ล้านบาทและในระหว่างปี 2558 สถาบันได้มีการบริหารงบประมาณซึ่งมีภาระผูกพันแล้วและมีแผนที่จะเบิกจ่ายในปีงบประมาณ 2559 มาใช้ในการสมทบกองทุนสวัสดิการชุมชน ตามแผนการอนุมัติและเบิกจ่ายรวมจำนวน 498.9 ล้านบาท ดังนั้นเงินโครงการที่ได้รับงบประมาณจากรัฐ คงเหลือสุทธิจำนวน 934.5 ล้านบาท

2. ภาระผูกพันในการสนับสนุนสินเชื่อเพื่อการพัฒนา จำนวน 927.6 ล้านบาท เนื่องจากองค์กรชุมชนอยู่ระหว่างการพัฒนาโครงการจึงถือเป็นการผูกพันที่จะต้องกันเงินไว้เพื่อจ่ายในปีถัดไป
3. ภาระผูกพันประมาณการเพื่อจ่ายประโยชน์ตอบแทนให้ผู้ปฏิบัติงานเมื่อสิ้นสุดสัญญาจ้าง ณ วันที่ 30 กันยายน 2558 จำนวน 70.8 ล้านบาท
4. ภาระผูกพันเงินคืนดอกเบี้ยให้กับองค์กรผู้ใช้นสินเชื่อที่มีผลการชำระหนี้ดี จำนวน 0.4 ล้านบาท

2. การวิเคราะห์ผลการดำเนินงานทางการเงิน



ในปี 2558 สถาบันมีรายได้จากการดำเนินงานและค่าใช้จ่ายจากการดำเนินงานดังนี้

ด้านรายได้ :

1) รายได้เงินอุดหนุนจากรัฐ ปี 2558 มีจำนวน 252 ล้านบาท ประกอบด้วย โครงการที่สำคัญได้แก่ โครงการบ้านมั่นคงชนบทเพื่อผู้ยากจนและด้อยโอกาสในชนบท โครงการเสริมสร้างพื้นฐานความเข้มแข็งของชุมชนและโครงการสนับสนุนการจัดตั้งและพัฒนากิจการสภา รายได้เงินอุดหนุนเพิ่มขึ้นจากปี 2557 จำนวน 116.6 ล้านบาทหรือร้อยละ 86.1

2) รายได้จากการดำเนินงาน ประกอบด้วย

รายได้ดอกเบี้ยเงินฝากธนาคาร พันธบัตรรัฐบาล และเงินลงทุนจำนวน 118.8 ล้านบาท ลดลงจากปี 2557 จำนวน 79.4 ล้านบาท หรือลดลงร้อยละ 40.1 เนื่องจากจำนวนเงินลงทุนลดลงและอัตราผลตอบแทนจากการลงทุนที่ปรับตัวลดลงอย่างต่อเนื่อง ตามการประกาศปรับลดอัตราดอกเบี้ยนโยบายโดยคณะกรรมการนโยบายการเงิน

รายได้จากสินเชื่อและรายได้อื่น มีจำนวน 189.8 ล้านบาท เพิ่มขึ้นจากปี 2557 จำนวน 64.1 ล้านบาท หรือเพิ่มขึ้นร้อยละ 51.0 เนื่องจากในปี 2558 สถาบันมีการสนับสนุนสินเชื่อให้แก่องค์กรชุมชนเพิ่มขึ้น และมีรายได้อื่นจากธนาคารโลกสนับสนุนงบประมาณให้ดำเนินโครงการพัฒนาคุณภาพชีวิตคนจนเมืองจำนวน 64.1 ล้านบาท และเงินสนับสนุนจากประเทศญี่ปุ่นให้ดำเนินโครงการฝึกอบรมสมาชิกอาเซียนเกี่ยวกับโครงการบ้านมั่นคง

ด้านค่าใช้จ่าย :

สำหรับปีงบประมาณ 2558 ค่าใช้จ่ายเงินอุดหนุน มีจำนวน 2,136.1 ล้านบาท เพิ่มขึ้นจากปี 2557 จำนวน 267.5 ล้านบาท หรือเพิ่มขึ้นร้อยละ 14.3 ซึ่งส่วนใหญ่เป็นค่าใช้จ่ายเงินอุดหนุนโครงการพัฒนาความมั่นคงที่อยู่อาศัยคนจนในชุมชนแออัด และโครงการสนับสนุนการจัดสวัสดิการชุมชน

ค่าใช้จ่ายในการดำเนินงานประกอบด้วย

ค่าใช้จ่ายบุคลากรมีจำนวน 125.6 ล้านบาท ประกอบด้วย เงินเดือน ค่าจ้างและค่าใช้จ่ายสวัสดิการต่าง ๆ เพิ่มขึ้นจากปี 2557 จำนวน 8.9 ล้านบาท หรือเพิ่มขึ้นร้อยละ 7.6

ค่าใช้จ่ายงบพัฒนา มีจำนวน 92.7 ล้านบาท เพิ่มขึ้นจากปี 2557 จำนวน 2.7 ล้านบาท หรือเพิ่มขึ้นร้อยละ 3

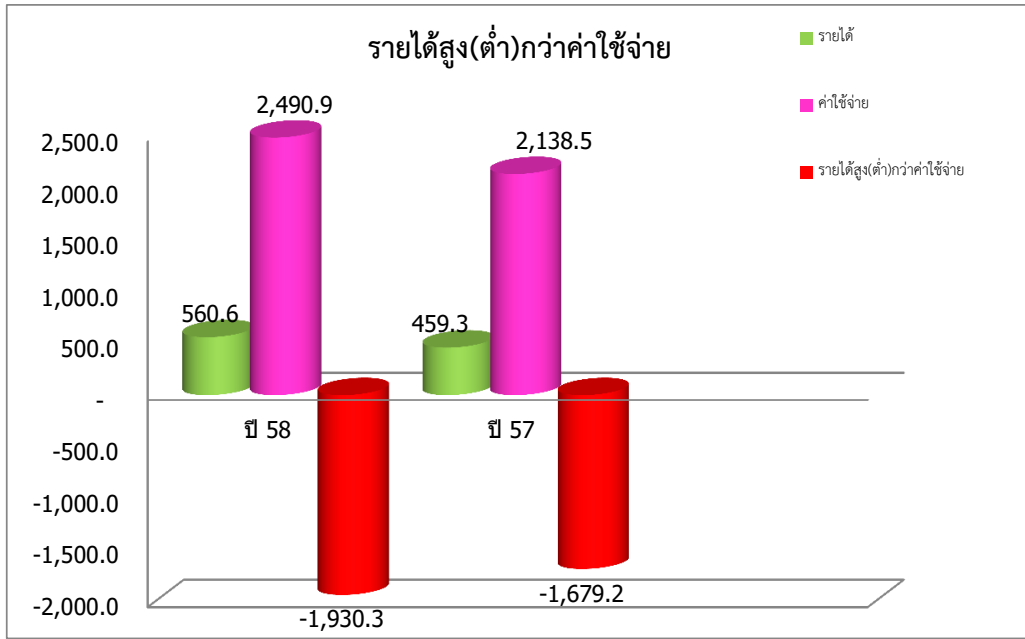
ค่าใช้จ่ายในการดำเนินงาน มีจำนวน 37.6 ล้านบาท ลดลงจากปี 2557 จำนวน 3.2 ล้านบาทหรือลดลงร้อยละ 7.8

ค่าใช้จ่ายอื่น ประกอบด้วย ค่าเสื่อมราคาและค่าตัดจำหน่ายหนี้สงสัยจะสูญ และค่าใช้จ่าย

■ บ ๖๘

■ บ ๖๙

อื่น มีจำนวน 98.9 ล้านบาท เพิ่มขึ้นจากปี 2557 จำนวน 76.6 ล้านบาท



สรุปผลการดำเนินงานและข้อเสนอแนะ

สรุปผลการดำเนินงาน

ผลการดำเนินงานในปีงบประมาณ 2558 สถาบันมีรายได้รวม จำนวน 560.7 ล้านบาท เพิ่มขึ้นจากปี 2557 จำนวน 101.3 ล้านบาท หรือเพิ่มขึ้นร้อยละ 22.1 เนื่องจากรายได้เงินอุดหนุนเพิ่มขึ้น ค่าใช้จ่ายรวม จำนวน 2,490.9 ล้านบาท เพิ่มขึ้นจากปี 2557 จำนวน 352.4 ล้านบาท หรือเพิ่มขึ้นร้อยละ 16.5 ส่วนใหญ่เป็นการเพิ่มขึ้นของค่าใช้จ่ายเงินอุดหนุน เนื่องจากสถาบันได้เร่งรัดการเบิกจ่ายงบประมาณเงินอุดหนุน ทำให้ในงวดบัญชีปี 2558 สถาบันมีรายได้ต่ำกว่าค่าใช้จ่ายจำนวน 1,930.3 ล้านบาท

ปัญหาอุปสรรคและแนวทางการแก้ไข

การเบิกจ่ายงบประมาณโครงการที่ได้รับจากรัฐ ประจำปีงบประมาณ 2558 สถาบันได้จัดทำแผนการเบิกจ่ายงบประมาณโครงการ รวมทั้งทบทวนกำหนดมาตรการและพัฒนาระบบการเบิกจ่ายงบประมาณ โดยแต่งตั้งคณะทำงานเฉพาะกิจ เพื่อให้การบริหารจัดการแผนการเบิกจ่ายงบประมาณของสถาบันให้เป็นไปตามเป้าหมาย ลดปัญหาอุปสรรคและข้อติดขัดต่างๆ ที่จะส่งผลกระทบต่อการทำงาน โดยมีกลไกในการตรวจสอบ ติดตามและเร่งรัดการดำเนินงาน พร้อมทั้งมีการรายงานผลการเบิกจ่ายงบประมาณต่อฝ่ายบริหารเป็นประจำทุกเดือน เพื่อให้การเบิกจ่ายบรรลุผลตามเป้าหมายที่กำหนดไว้

สถาบันพัฒนาองค์กรชุมชน (องค์การมหาชน)

งบแสดงฐานะการเงิน

ณ วันที่ 30 กันยายน 2558

หน่วย : บาท

	2558**	2557
สินทรัพย์		
สินทรัพย์หมุนเวียน		
เงินสดและรายการเทียบเท่าเงินสด	2,879,520,994.50	4,358,848,907.90
ลูกหนี้ระยะสั้น	31,833,734.03	41,981,070.86
เงินลงทุนระยะสั้น	734,628,500.00	1,534,628,500.00
วัสดุคงเหลือ	232,632.25	276,433.75
สินทรัพย์หมุนเวียนอื่น	277,972.89	222,753.27
รวมสินทรัพย์หมุนเวียน	3,646,493,833.67	5,935,957,665.78
สินทรัพย์ไม่หมุนเวียน		
เงินให้กู้ระยะยาว	3,700,525,876.70	3,556,127,811.80
เงินลงทุนระยะยาว	300,000,000.00	100,000,000.00
ที่ดิน อาคารและอุปกรณ์	168,105,521.61	193,570,982.02
สินทรัพย์ไม่มีตัวตน	8,298,191.00	9,853,964.36
รวมสินทรัพย์ไม่หมุนเวียน	4,176,929,589.31	3,859,552,758.18
รวมสินทรัพย์	7,823,423,422.98	9,795,510,423.96
หนี้สินและทุน		
หนี้สินหมุนเวียน		
เจ้าหนี้ระยะสั้น	25,080,709.47	60,099,260.37
รายได้รับล่วงหน้า	3,235,623.00	1,077,527.00
เงินรับฝากระยะสั้น	9,378,596.56	12,998,775.41
หนี้สินหมุนเวียนอื่น	277,158.33	236,019.57
รวมหนี้สินหมุนเวียน	37,972,087.36	74,411,582.35
หนี้สินไม่หมุนเวียน		
เจ้าหนี้เงินโอนและรายการอุดหนุนระยะยาว	66,051,800.81	71,432,741.50
รวมหนี้สิน	104,023,888.17	145,844,323.85
สินทรัพย์สุทธิ	7,719,399,534.81	9,649,666,100.11
ทุน	2,979,453,401.47	2,979,453,401.47
รายได้สูง(ต่ำ)กว่าค่าใช้จ่ายสะสม	4,739,946,133.34	6,670,212,698.64
รวมสินทรัพย์สุทธิ	7,719,399,534.81	9,649,666,100.11

หมายเหตุ : ** งบการเงินนี้ยังไม่ได้ผ่านการตรวจสอบของสำนักงานการตรวจเงินแผ่นดิน

สถาบันพัฒนาองค์กรชุมชน (องค์การมหาชน)
 งบแสดงผลการดำเนินงานทางการเงิน
 สำหรับปีสิ้นสุดวันที่ 30 กันยายน 2558

	2558**	หน่วย : บาท 2557
รายได้		
รายได้จากเงินอุดหนุน	252,000,000.00	135,425,900.00
รายได้จากการดำเนินงาน	121,273,381.21	111,898,925.03
รายได้ดอกเบี้ยเงินฝากธนาคาร	109,558,630.71	183,566,081.31
ดอกเบี้ยพันธบัตรรัฐบาล	9,278,767.12	14,626,164.38
รายได้อื่น	68,546,965.90	13,785,081.01
รวมรายได้	560,657,744.94	459,302,151.73
ค่าใช้จ่าย		
ค่าใช้จ่ายบุคลากร	125,207,986.10	116,146,205.63
ค่าตอบแทน	431,300.00	549,266.66
ค่าใช้จ่าย	23,725,716.06	26,347,079.39
ค่าวัสดุ	4,953,864.78	5,874,570.03
ค่าสาธารณูปโภค	8,887,820.76	8,539,326.83
ค่าใช้จ่ายในการพัฒนา	92,659,950.01	90,017,098.78
ค่าใช้จ่ายจากเงินอุดหนุน	2,136,100,123.10	1,868,621,162.16
ค่าเสื่อมราคาและค่าตัดจำหน่าย	18,584,149.13	19,248,409.91
ค่าใช้จ่ายอื่น	80,373,400.30	3,109,042.88
รวมค่าใช้จ่าย	2,490,924,310.24	2,138,452,162.27
รายได้สูง(ต่ำ)กว่าค่าใช้จ่ายสุทธิ	(1,930,266,565.30)	(1,679,150,010.54)

หมายเหตุ : ** งบการเงินนี้ยังไม่ได้ผ่านการตรวจสอบของสำนักงานการตรวจเงินแผ่นดิน

สถาบันพัฒนาองค์กรชุมชน (องค์การมหาชน)

งบกระแสเงินสด

สำหรับปีสิ้นสุดวันที่ 30 กันยายน 2558

หน่วย : บาท

	2558**	2557
กระแสเงินสดจากกิจกรรมดำเนินงาน		
รายได้สูง(ต่ำ)กว่าค่าใช้จ่ายสุทธิ	(1,930,266,565.30)	(1,679,150,010.54)
รายการปรับกระทบรายได้สูง(ต่ำ)กว่าค่าใช้จ่ายสุทธิเป็นเงินสดรับ (จ่าย) จากกิจกรรมดำเนินงาน		
(กำไร)ขาดทุนจากการจำหน่ายสินทรัพย์	(25,915,082.66)	-
ค่าเสื่อมราคาและค่าตัดจำหน่าย	18,584,149.13	19,248,409.91
หนี้สงสัยจะสูญ	39,916,653.67	(10,986,870.73)
รายได้เงินอุดหนุนส่วนต่างดอกเบี้ย	(10,279,757.72)	(10,279,757.72)
รายได้เงินสนับสนุน - โครงการพัฒนาคุณภาพชีวิตคนจนเมือง	5,575,423.95	(9,293,304.84)
รายได้เงินสนับสนุน - โครงการฝึกอบรมสมาชิกอาเซียนเกี่ยวกับโครงการบ้านมั่นคง	(676,606.92)	1,348,303.60
รายได้สูง(ต่ำ)กว่าค่าใช้จ่ายจากการดำเนินงานก่อนการเปลี่ยนแปลง -		
ในสินทรัพย์และหนี้สินดำเนินงาน	(1,903,061,785.85)	(1,689,113,230.32)
สินทรัพย์ดำเนินงาน(เพิ่มขึ้น)ลดลง		
ลูกหนี้ระยะสั้น	9,825,643.51	7,495,542.07
วัสดุคงเหลือ	43,801.50	(58,977.69)
สินทรัพย์หมุนเวียนอื่น	(55,219.62)	87,173.80
เงินให้กู้ระยะยาว	(183,993,025.25)	(207,984,558.75)
หนี้สินดำเนินงานเพิ่มขึ้น(ลดลง)		
เจ้าหนี้ระยะสั้น	(35,018,550.90)	52,336,091.85
รายได้รับล่วงหน้า	2,158,096.00	1,034,394.00
เงินรับฝากระยะสั้น	(3,620,178.85)	566,188.70
หนี้สินหมุนเวียนอื่น	41,138.76	(41,877.40)
เงินสดสุทธิได้มาจากกิจกรรมดำเนินงาน	(2,113,680,080.70)	(1,835,679,253.74)
กระแสเงินสดจากกิจกรรมลงทุน		
เงินสดรับจากการจำหน่ายสินทรัพย์ถาวร	38,671,500.00	4,339.16
เงินสดจ่ายซื้อที่ดิน อาคารและอุปกรณ์	(2,809,082.70)	(3,116,544.90)
เงินสดจ่ายซื้อโปรแกรมคอมพิวเตอร์	(1,510,250.00)	(1,175,250.00)
เงินสดรับจากเงินลงทุนระยะสั้นครบกำหนด	800,000,000.00	2,480,000,000.00
เงินสดรับ(จ่าย)จากการลงทุนระยะยาวครบกำหนด	(200,000,000.00)	200,000,000.00
เงินสดสุทธิใช้ในกิจกรรมลงทุน	634,352,167.30	2,675,712,544.26
เงินสดและรายการเทียบเท่าเงินสดเพิ่มขึ้นสุทธิ	(1,479,327,913.40)	840,033,290.52
เงินสดและรายการเทียบเท่าเงินสดคงเหลือ ณ วันต้นงวด	4,358,848,907.90	3,518,815,617.38
เงินสดและรายการเทียบเท่าเงินสดคงเหลือ ณ วันปลายงวด	2,879,520,994.50	4,358,848,907.90

หมายเหตุ : ** งบการเงินนี้ยังไม่ได้ผ่านการตรวจสอบของสำนักงานการตรวจเงินแผ่นดิน

หลักเกณฑ์และสรุปนโยบายการบัญชีที่สำคัญ

1. เกณฑ์การจัดทำงบการเงิน

งบการเงินนี้จัดทำขึ้นตามมาตรฐานและนโยบายการบัญชีภาครัฐที่กระทรวงการคลังประกาศใช้ ซึ่งรวมถึงหลักการและนโยบายบัญชีสำหรับหน่วยงานภาครัฐ มาตรฐานการบัญชีภาครัฐ และนโยบายการบัญชีภาครัฐ และแสดงรายการในงบการเงินตามแนวปฏิบัติทางการบัญชี เรื่อง การนำเสนองบการเงิน ตามหนังสือกรมบัญชีกลางที่ กค 0423.2/ว237 ลงวันที่ 8 กันยายน 2557

2. สรุปนโยบายการบัญชีที่สำคัญ

2.1 การนำเสนองบการเงิน

สถาบันพัฒนาองค์กรชุมชน (องค์การมหาชน) นำเสนองบการเงินในภาพรวม โดยรวมงบการเงินของโครงการกองทุนพัฒนาชนบท ธนาคารออมสิน (สพช.) ไว้ด้วยกัน

2.2 การบันทึกบัญชี

การบันทึกบัญชีของสถาบันพัฒนาองค์กรชุมชน (องค์การมหาชน) จัดทำขึ้นตามเกณฑ์คงค้าง ซึ่งเป็นไปตามข้อกำหนดในหลักการและนโยบายบัญชีสำหรับหน่วยงานภาครัฐ ฉบับที่ 2 ตามประกาศกระทรวงการคลัง เมื่อวันที่ 6 มกราคม 2546 และได้รวมการบันทึกบัญชีของโครงการบ้านมั่นคง (บมค.) ไว้ด้วยกัน ส่วนโครงการกองทุนพัฒนาชนบท ธนาคารออมสิน (สพช.) แยกการบันทึกบัญชีต่างหาก

2.3 การรับรู้รายได้และค่าใช้จ่าย

2.3.1 รายได้เงินอุดหนุนที่ได้รับจัดสรรจากรัฐบาลประจำปีงบประมาณประกอบด้วย

(1) เงินอุดหนุนที่เป็นงบบริหารจัดการโครงการและเงินอุดหนุนที่เป็นงบสนับสนุนการพัฒนาองค์กรชุมชนรับรู้เมื่อได้รับอนุมัติเงินจากกรมบัญชีกลาง สำหรับงบสนับสนุนการพัฒนาองค์กรชุมชน พอช. จะดำเนินการสนับสนุนพัฒนาองค์กรชุมชนทั้งหมดและรับรู้เป็นค่าใช้จ่ายเงินอุดหนุนเมื่อ พอช. อนุมัติการจ่ายเงินให้แก่องค์กรชุมชนตามงวดที่ขอเบิก

(2) รายได้เงินอุดหนุนส่วนต่างดอกเบี้ย เป็นเงินอุดหนุนที่รัฐชดเชยให้สถาบันพัฒนาองค์กรชุมชน (องค์การมหาชน) เนื่องจาก พอช. ใต้ให้องค์กรชุมชนกู้ยืมเงินเพื่อพัฒนาที่อยู่อาศัย โดย พอช. คิดดอกเบี้ยเงินกู้จากองค์กรชุมชนในอัตราร้อยละ 1 ของวงเงินสินเชื่อที่ได้รับอนุมัติจาก พอช. โดย พอช. บันทึกเงินอุดหนุนที่ได้รับจากรัฐบาลเป็นรายได้เงินอุดหนุนส่วนต่างดอกเบี้ยรับล่วงหน้า เมื่อมีการอนุมัติสินเชื่อจะบันทึกเป็นรายได้เงินอุดหนุนส่วน

ต่างดอกเบียรรู้ในส่วนที่ได้รับอนุมัติสินเชื่อแล้ว และทยอยรับรู้เป็นรายได้เงินอุดหนุนส่วนต่างดอกเบียตามสัดส่วนการเบิกจ่ายจริงตลอดอายุของสัญญา

2.3.2 รายได้ดอกเบียเงินให้กู้ รับรู้รายได้ตามเกณฑ์สัดส่วนของเวลาโดยคำนึงถึงอัตราผลตอบแทนที่แท้จริง ยกเว้นดอกเบียเงินให้กู้ที่ผิดนัดชำระเกิน 3 งวดติดต่อกัน รับรู้ตามเกณฑ์เงินสด

2.3.3 รายได้ค่าปรับรับรู้เมื่อรับชำระเงิน

2.3.4 ค่าใช้จ่ายรับรู้เมื่อเกิดรายการ และบันทึกบัญชีตามเกณฑ์คงค้าง

2.4 **วัสดุคงเหลือ** แสดงในราคาทุนและตีราคาวัสดุคงเหลือโดยวิธีเข้าก่อนออกก่อน

2.5 **ค่าเผื่อหนี้สงสัยจะสูญ**

สถาบันพัฒนาองค์กรชุมชน (องค์การมหาชน) กำหนดหลักเกณฑ์การประมาณค่าเผื่อหนี้สงสัยจะสูญตามหลักเกณฑ์การจัดชั้นสินทรัพย์และการกันเงินสำรอง สำหรับยอดเงินให้กู้และดอกเบียเงินให้กู้ค้างรับส่วนที่เกินมูลค่าหลักทรัพย์ที่นำมาค้ำประกันตามระเบียบสถาบันพัฒนาองค์กรชุมชน (องค์การมหาชน) ว่าด้วยหลักเกณฑ์การจัดชั้นสินทรัพย์และการกันเงินสำรองพ.ศ. 2552 ดังนี้

ระดับ	ลูกหนี้จัดชั้น	ระยะเวลาค้างชำระ	อัตรากันเงินสำรองร้อยละ
1	จัดชั้นปกติ	ไม่เกิน 1 เดือน	0
2	จัดชั้นกล่าวถึงเป็นพิเศษ	เกิน 1 เดือนไม่เกิน 3 เดือน	0
3	จัดชั้นต่ำกว่ามาตรฐาน	เกิน 3 เดือนไม่เกิน 12 เดือน	25
4	จัดชั้นสงสัย	เกิน 12 เดือนไม่เกิน 24 เดือน	75
5	จัดชั้นสงสัยจะสูญ	เกินกว่า 24 เดือน	100
6	จัดชั้นสูญ	ไม่มีทางที่จะได้รับชำระหนี้แล้ว	100

2.6 **ที่ดิน อาคารและอุปกรณ์**

ที่ดิน แสดงในราคาทุน

อาคารและอุปกรณ์ แสดงตามราคาทุน ณ วันที่ตรวจรับและอนุมัติให้ใช้งานหักด้วยค่าเสื่อมราคาสะสมสินทรัพย์ที่มีราคาต่อหน่วย หรือชุดต่ำกว่า 5,000.00 บาท บันทึกเป็นค่าใช้จ่ายทั้งจำนวนในปีที่ได้มาและบันทึกไว้ในทะเบียนคุมสินทรัพย์ทุกรายการ

ค่าเสื่อมราคา คำนวณจากราคาทุนของอาคาร อุปกรณ์ โดยวิธีเส้นตรง ตามอายุการใช้งานของสินทรัพย์แต่ละประเภท ดังนี้

อัตราร้อยละ

อาคารและส่วนประกอบ	5
ครุภัณฑ์สำนักงาน	10-20
ครุภัณฑ์คอมพิวเตอร์ ครุภัณฑ์โฆษณาและเผยแพร่ เครื่องตกแต่งสำนักงาน	
ครุภัณฑ์ไฟฟ้าและวิทยุสื่อสาร และครุภัณฑ์ยานพาหนะ	20

2.7 สินทรัพย์ไม่มีตัวตน - สุทธิ

สินทรัพย์ไม่มีตัวตน ได้แก่ โปรแกรมคอมพิวเตอร์ แสดงในราคาทุนหักด้วยค่าตัดจำหน่ายสะสม โดยจะตัดจำหน่ายภายใน 5 ปี

2.8 รายได้รอการรับรู้ ประกอบด้วย

- 1 สินทรัพย์ได้รับบริจาค บันทึกเป็นรายได้รอการรับรู้และทยอยรับรู้เป็นรายได้คู่กับค่าใช้จ่ายที่เกี่ยวข้องตามอายุการใช้งานของสินทรัพย์นั้น
- 2 รายได้เงินอุดหนุนส่วนต่างดอกเบี้ยรอรับรู้ จะบันทึกเมื่อ พอช. ได้มีการอนุมัติสินเชื่อแล้ว และทยอยรับรู้เป็นรายได้เงินอุดหนุนส่วนต่างดอกเบี้ยตามสัดส่วนการเบิกจ่ายจริงตลอดอายุของสัญญา
- 3 รายได้เงินสนับสนุนโครงการพัฒนาคุณภาพชีวิตคนจนเมือง จะบันทึกเป็นรายได้รอการรับรู้เมื่อได้รับเงินสนับสนุนจากธนาคารโลก และทยอยรับรู้เป็นรายได้เมื่อเกิดค่าใช้จ่าย
- 4 รายได้เงินอุดหนุนโครงการฝึกอบรมสมาชิกอาสาสมัครเกี่ยวกับโครงการบ้านมั่นคง จะบันทึกเป็นรายได้รอการรับรู้เมื่อได้รับเงินสนับสนุนจากรัฐบาลญี่ปุ่น และทยอยรับรู้เป็นรายได้เมื่อเกิดค่าใช้จ่าย