

บทเรียนการขับเคลื่อนแผนชีวิตชุมชนพึ่งตนเอง

โดยเครือข่ายแผนแม่บทชุมชนพึ่งตนเอง 4 ภาค

1.1 การขับเคลื่อนขบวนแผนแม่บทชุมชนพึ่งตนเอง 4 ภาค

จุดเริ่มต้น.....ต้นกล้าทางความคิดแผนแม่บทชุมชนพึ่งตนเอง

นับเป็นเวลา 49 ปี ที่ผ่านมารวมก็จะรู้จักและคุ้นเคยคำว่าแผนพัฒนาเศรษฐกิจและสังคมและสังคมแห่งชาติ ซึ่งดำเนินการจัดทำแผนโดยสำนักงานคณะกรรมการพัฒนาเศรษฐกิจและสังคมแห่งชาติ โดยเริ่มตั้งแต่ปี 2501 เป็นต้นมา แผนพัฒนาเศรษฐกิจได้ทำตามแนวทางการพัฒนาของธนาคารโลกที่มุ่งจะพัฒนาประเทศให้มีความเจริญเติบโตทางด้านเศรษฐกิจ และพัฒนาให้เกิดความทันสมัย ปัจจุบันมีทั้งหมดทั้งหมด 9 ฉบับซึ่งแผนงานแต่ละฉบับจะใช้แผนที่กำหนดขึ้นมาเป็นแนวทางการพัฒนาประเทศ สังคม ชุมชน ในอดีตการจัดทำแผนเพื่อพัฒนาประเทศตามแนวทางของแผนพัฒนาเศรษฐกิจและสังคมแห่งชาติ ฉบับที่ 1 – 7 จะเป็นการรวมศูนย์อยู่ที่ส่วนกลาง การแก้ไขปัญหาและการพัฒนาประเทศถูกกำหนดจากส่วนกลางทุกเรื่องตั้งแต่แนวทางแผนงาน กิจกรรม และงบประมาณ ที่ต้องถูกจัดสรรจากส่วนกลาง เป็นแผนงานแบบสั่งการจากบนลงล่างทำให้ไม่ตรงกับความต้องการและสภาพปัญหาของชุมชนและท้องถิ่น ส่งผลกระทบให้การพัฒนาที่ไม่ยั่งยืน การทำตามกระแสนโยบายการสร้างความรู้สึกถึงการเป็นเจ้าของปัญหา และไม่มีส่วนร่วมในการกำหนดชะตาชีวิตของประชาชน ในกระบวนการจัดทำแผนเริ่มมีการเปลี่ยนแปลงในช่วงแผนพัฒนาเศรษฐกิจและสังคม ฉบับที่ 8 เป็นต้นมา คือการสร้างการมีส่วนร่วมของประชาชนจากทุกภาคส่วนในการจัดทำแผนกำหนดทิศทางในการแก้ไขปัญหาและพัฒนาตนเองโดยยึดคนเป็นศูนย์กลางในการพัฒนา และมีการจัดปรับกระบวนการทำแผนโดยเนื้อหาสาระจะถูกกำหนดจากฐานราก ได้แก่ภาคประชาชน นักวิชาการ นักธุรกิจ ภาคประชาสังคม ซึ่งเป็นองค์ประกอบฐานรากของประเทศ

แผนแม่บทชุมชนพึ่งตนเอง เกิดขึ้นในช่วงของแผนพัฒนาเศรษฐกิจและสังคมแห่งชาติฉบับที่ 8 ประมาณปี พ.ศ. 2542 การก่อเกิดในช่วงแรกเกิดจากการที่กระทรวงเกษตรและสหกรณ์ได้รับการสนับสนุนจาก UNDP ในการพัฒนาเกษตรกรรมเป้าหมายที่สำคัญคือ การกระตุ้นให้เกษตรกรมีการจัดทำแผนงานเพื่อแก้ไขปัญหาและพัฒนาตนเอง กระทรวงเกษตรและสหกรณ์จึงได้จัดทำโครงการความร่วมมือกับมูลนิธิหมู่บ้านและเครือข่ายภูมิปัญญาไท ส่งเสริมให้เกษตรกรในเครือข่ายภูมิปัญญาไท จัดทำแผนแม่บทชุมชนเพื่อการพัฒนาชีวิต และพัฒนาท้องถิ่น โดยมีกระบวนการการจัดทำแผนงานอย่างมีระบบ มีการศึกษาข้อมูลชุมชน ท้องถิ่นเพื่อทำให้เกิดการค้นพบตัวเอง ทั้งด้านที่เป็นศักยภาพและด้านที่เป็นจุดอ่อนเพื่อวางแผนงานและทิศทางการพัฒนาตนเอง โดยสร้างการมีส่วนร่วมของทุกฝ่าย ชุมชนไม่เรียง อ.ฉวาง จ.นครศรีธรรมราช เป็นชุมชนหนึ่งที่มีกระบวนการทำแผนแม่บทชุมชนและมีกิจกรรมที่เป็นรูปธรรมทั้งทางด้านวิสาหกิจชุมชน การพัฒนาการเรียนรู้

“แผนแม่บทชุมชนพึ่งตนเอง” เริ่มมีการขยายแนวคิดและรูปธรรมอย่างกว้างขวางในช่วงปี พ.ศ. 2545 โดยสำนักงานกองทุนเพื่อการลงทุนทางสังคม (SIF) ได้ค้นพบชุมชนไม่เรียง ที่มูลนิธิหมู่บ้านได้ร่วมกันกับชุมชนในการพัฒนานวัตกรรมการพัฒนาท้องถิ่น โดยใช้แผนแม่บทชุมชนพึ่งตนเองเป็นเครื่องมือในการกำหนดทิศทางการพัฒนาชุมชน ร่วมกันการใช้แผนชุมชนทำให้ทุกคนในชุมชนได้มองเห็นตนเอง โดยผ่านการเก็บข้อมูล มาร่วมกันวิเคราะห์ ทำให้สามารถเห็นสภาพปัญหา ความต้องการ และศักยภาพของท้องถิ่นได้อย่างชัดเจน และร่วมกันกำหนดแนวทางโดยการสร้างเป็นแผนชุมชนหลังจากนั้นจึงเกิดความร่วมมือไม่ร่วมมือกันทำกิจกรรมร่วมกัน เช่น โรงงานนมควั่นยางพารา โรงงานขนมจีน โรงงานแปรรูปไม้ยางพารา และกิจกรรมอื่น ๆ อีกหลากหลาย แผนแม่บทชุมชนตำบลไม่เรียงจึงเป็นศูนย์เรียนรู้และเป็นต้นแบบของการจัดทำแผนแม่บทชุมชน จึงมีกระบวนการถอดบทเรียนเพื่อขยาย ให้เกิดการเรียนรู้จากชุมชนต่างๆทั่วประเทศ

เติบโต.....ขยายผลแผนแม่บทชุมชนพึ่งตนเอง โดยภาคประชาชน

ก่อเกิดของเครือข่ายแผนแม่บทชุมชนพึ่งตนเอง 4 ภาค

ในช่วงปี พ.ศ. 2546 สถาบันพัฒนาองค์กรชุมชน (องค์การมหาชน) ได้มีแนวทางในการหนุนเสริมและขยายผลแผนแม่บทชุมชนพึ่งตนเองสู่ชุมชนท้องถิ่น จึงได้มีการหารือและร่วมกันกำหนดแนวทางการพัฒนาท้องถิ่นโดยใช้แผนแม่บทชุมชนเป็นเครื่องมือในการเรียนรู้กับแกนนำที่มีประสบการณ์การทำแผนแม่บทชุมชนในตำบลต่างๆทั่วประเทศ โดยมีเวทีสังเคราะห์บทเรียนการจัดทำแผนแม่บทชุมชนโดยภาคประชาชน ที่ได้รับการสนับสนุนจาก UNDP, สำนักงานกองทุนเพื่อการลงทุนทางสังคม, สำนักงานคณะกรรมการพัฒนาการเศรษฐกิจและสังคมแห่งชาติ , ธนาคารเพื่อการเกษตรและสหกรณ์ ฅ วังรีรีสอร์ท จังหวัดนครนายก เมื่อปลายปี 2545 มีข้อสรุปว่าจะใช้แผนแม่บทชุมชนเป็นยุทธศาสตร์แก้ไขปัญหาสังคมลดความยากจน หลังจากนั้นได้มีการจัดสัมมนา **“วิถีพลังไท สู่ชุมชนพึ่งตนเอง”** เมื่อวันที่ 21 – 23 มกราคม 2546 ณ ศูนย์วัฒนธรรมแห่งประเทศไทย ได้มีการนำเสนอรูปธรรมความสำเร็จของการทำแผนแม่บทชุมชนพึ่งตนเอง และมีการสรุปบทเรียน ประสบการณ์การทำแผนแม่บทชุมชน และการค้นหาพื้นที่ต้นแบบ ซึ่งนำไปสู่การกำหนดทิศทาง ยุทธศาสตร์การสนับสนุนพื้นที่ตำบลต่างๆ ในการจัดทำแผนแม่บทชุมชนเพื่อแก้ไขปัญหาความยากจน ซึ่งมีทิศทางสำคัญในการดำเนินการคือ

- การเชื่อมโยงเครือข่ายแผนแม่บทชุมชนพึ่งตนเองระดับจังหวัด ระดับภาค ระดับชาติ
- การค้นหาและการฝึกอบรมวิทยากรกระบวนการเพื่อการเผยแพร่ และสร้างความเข้าใจการทำแผนแม่บทชุมชนพึ่งตนเอง
- การถอดองค์ความรู้ สนับสนุนให้เกิดศูนย์เรียนรู้ด้านแผนแม่บทชุมชนพึ่งตนเอง
- ติดตาม และการสรุปบทเรียนการจัดทำแผนแม่บทชุมชนพึ่งตนเอง

นอกจากนี้ยังได้มีข้อเสนอต่อภาครัฐในการสนับสนุนการดำเนินงานของเครือข่ายแผนแม่บทชุมชนพึ่งตนเอง 4 ภาค และขอให้มีการเชื่อมโยงแผนแม่บทชุมชนในระดับนโยบาย การดำเนินการ

ตามข้อเสนอดังกล่าว จึงได้ก่อเกิดเป็นคณะทำงานแผนแม่บทชุมชนพึ่งตนเอง 4 ภาค มีผู้ประสานงานที่เป็นตัวแทนจาก 4 ภาคจำนวน 9 คน เป็นตัวแทนระดับภาคมารวมตัวกันเป็นกลไกในการดำเนินงานตามยุทธศาสตร์ที่ภาคประชาชนร่วมกันเสนอ เพื่อการขยายผล และสร้างรูปธรรมในพื้นที่แต่ละภาค คณะประสานงานแผนชีวิตชุมชนพึ่งตนเองระดับชาติประกอบไปด้วย ภาคใต้ผู้ประสานงานคือ นายแก้ว สังข์ชู และผู้ใหญ่โกเมศร์ ทองบุญชู ภาคตะวันออกเฉียงเหนือผู้ประสานงานคือ กำนันสมคิด ศิริวัฒนากุล พระครูใบฎีกาชาฎิล อมรปัญญา และนายสุนทร ดุจดา ภาคเหนือผู้ประสานงานคือ กำนันเกษตร ยศบุญเรือง กำนันสนอง เนียมเหลี่ยม ภาคกลางผู้ประสานงานคือ กำนันสุรินทร์ นิลเลิศ นายสำรวย มีสมชัย ภายหลังมีการปรับเปลี่ยนเป็นนายเจษฎา มิ่งสมร

แนวคิดพื้นฐานที่สำคัญของการเคลื่อนงานแผนแม่บทชุมชนพึ่งตนเอง

แผนแม่บทชุมชนพึ่งตนเอง เป็นเครื่องมือสำคัญในการกำหนดแนวทางการพัฒนาประเทศ ที่ชุมชนเป็นแกนหลักในการพัฒนา ที่เน้นการก่อให้เกิดการเรียนรู้ ทำให้ชุมชนได้รู้จักตนเอง มีความเข้าใจตนเอง กำหนดอนาคตแนวทางการพัฒนาตนเองและชุมชนได้อย่างมีส่วนร่วมของชุมชน รวมไปถึงการประสานความร่วมมือหน่วยงานภาคีพัฒนาที่เกี่ยวข้องทำงานร่วมกันอย่างบูรณาการ ดังคำกล่าวที่ว่า **“แผนชีวิตชุมชน อนาคตชุมชน โดยชุมชน เพื่อชุมชน”** ยุทธศาสตร์ของการเคลื่อนงานแผนแม่บทชุมชนพึ่งตนเองคือ การสร้างความเข้มแข็งของขบวนการองค์กรชุมชน และการสร้างพื้นที่สาธารณะทางสังคมของขบวนการองค์กรชุมชนให้ได้รับการยอมรับทั้งในด้านการปฏิบัติในพื้นที่และระดับนโยบาย โดยกระบวนการแผนชีวิตชุมชน

กำนันสมคิด ศิริวัฒนากุล แกนนำแผนแม่บทชุมชนพึ่งตนเองระดับชาติที่เป็นตัวแทนจากภาคอีสานได้กล่าวว่หลักคิดสำคัญในการขับเคลื่อนงานแผนแม่บทชุมชนฯ คือ **“การทำให้ชาวบ้านท้องถิ่นได้ตระหนักรวมกันว่าแผนแม่บทชุมชนเป็นเครื่องมือที่สำคัญในการพัฒนาท้องถิ่นโดยเอาชุมชนและท้องถิ่นเป็นตัวตั้ง”** ที่ผ่านมาชาวบ้านมีโอกาสพัฒนาแต่การพัฒนาต้องอาศัยตนเอง ถ้าหวังว่าจะพึ่งอื่นก็จะไม่ประสบความสำเร็จ การกำหนดอนาคตของชาวบ้านนั้นต้องค้นพบตนเองเป็นสิ่งที่สำคัญ การแก้ไขปัญหาของชาวบ้านเน้นการพึ่งตนเองเป็นสำคัญ

พระครูใบฎีกาชาฎิล อมรปัญญา แกนนำแผนแม่บทชุมชนพึ่งตนเองภาคอีสานมีแนวคิดเรื่องการจัดทำแผนแม่บทชุมชนพึ่งตนเองว่า **“ภาคประชาชนจะต้องมีความเป็นตัวของตัวเอง การเคลื่อนงานเรื่องแผนแม่บทชุมชนพึ่งตนเอง เป็นเรื่องที่สำคัญไม่ควรวิ่งตามกระแส”** พื้นที่ภาคประชาชนจะต้องมีจุดยืนเป็นของตนเองและนำพาหุ่คณะเดินไปข้างหน้า และจะต้องมีการตรวจสอบตัวเองอย่างสม่ำเสมอ เพื่อหารอยรั่วและซ่อมแซมตัวเองตลอดเวลา อย่างน้อยการทำงานจะต้องเกิดพันธมิตรในพื้นที่ต่างๆอย่างมากมาย (สรุปบทเรียนเครือข่ายแผนแม่บทชุมชนฯ เมื่อวันที่ 28 กรกฎาคม 2547 ณ ศูนย์วิจัยพืชสวน จังหวัดจันทบุรี)

สิน สือสวน ผู้ช่วยผู้อำนวยการสถาบันพัฒนาองค์กรชุมชน (องค์การมหาชน) กล่าวว่าการสนับสนุนให้มีการขับเคลื่อนแผนแม่บทชุมชนโดยเครือข่ายแผนแม่บทชุมชน 4 ภาค เป็นสิ่งที่ดีเพราะแผนแม่บทชุมชนเป็นกระบวนการที่ดี ที่ไม่ใช่การทำเพื่อคนอื่น แต่เป็นการทำเพื่อตนเองแล้วจะส่งผลกระทบต่อระดับประเทศ สิ่งที่ทำอยู่ในปัจจุบันคือการทดลอง การวิจัย ในเรื่องการบริหารงานการจัดการงบประมาณโดยภาคประชาชนซึ่งเป็นเรื่องที่ทำหายและต้องการผลงานเพื่อพิสูจน์ตนเอง กระบวนการเคลื่อนไหวงานและบริหารจัดการจะทำให้เจ้าหน้าที่ของสถาบันฯ ได้เรียนรู้การทำงานร่วมกับภาคประชาชน ทำให้เกิดการยอมรับซึ่งกันและกันแต่จังหวะต่อไปภาคประชาชนจะมีบทบาทที่สำคัญมากขึ้น (สรุปบทเรียนเครือข่ายแผนแม่บทชุมชนฯ เมื่อวันที่ 28 กรกฎาคม 2547 ณ ศูนย์วิจัยพืชสวน จังหวัดจันทบุรี)

เป้าหมายแผนชีวิตชุมชนพึ่งตนเอง

ระดับชุมชนท้องถิ่น “**แผนแม่บทชุมชนพึ่งตนเอง**” ทำให้ชุมชนรู้และเข้าใจตนเอง กำหนดอนาคตของชุมชนท้องถิ่นตนเองได้ และเป็นหนทางที่นำไปสู่การลดปัญหาความยากจนของครอบครัว คือ **การลดรายจ่าย สร้างรายได้ ขยายโอกาสการพัฒนาคนในชุมชน** และทำให้ชุมชนได้รับการยอมรับ มีศักดิ์ศรี ทั้งจากระดับชุมชน ท้องถิ่นและการมีพื้นที่ยื่นทางสังคม ภาคประชาชนได้รับการยอมรับจากทุกภาคส่วน

แนวทางที่จะสู่เป้าหมาย

ก้าวแรกของการเคลื่อนไหวงานเพื่อการขยายผลแผนชีวิตชุมชนพึ่งตนเองโดยเครือข่ายแผนแม่บทชุมชน 4 ภาค คือการนำเอารูปธรรม ความสำเร็จ และองค์ความรู้ของกระบวนการจัดทำแผนแม่บทชุมชนมาเป็นเครื่องมือ ทำให้เกิดการเรียนรู้และกระตุ้นให้เกิดการแตกตัวทางด้านความคิด ของตำบลต่างๆ จะเน้นการทำแผนในระดับตำบล การจัดทำฐานข้อมูล ค้นหาพื้นที่ ที่มีศักยภาพและมีความพร้อมทั้งแกนนำและหน่วยงานท้องถิ่นเช่น อบต. เข้าร่วมในการทำแผน การเชื่อมโยงทั้งระดับพื้นที่รวมถึงระดับนโยบาย เครือข่ายแผนแม่บทชุมชน ๔ ภาคมีการกำหนดแนวทางเพื่อให้บรรลุสู่เป้าหมายมีดังต่อไปนี้

- สร้างพื้นที่ปฏิบัติการจริงต้นแบบ / นวัตกรรม เพื่อการขยายผล
- ยกกระดับองค์ความรู้ / จัดทำศูนย์เรียนรู้
- พัฒนาเสริมสร้างวิทยากรกระบวนการแผนชีวิตชุมชนเพื่อเป็นแกนนำในการขยายผล
- การจัดระบบข้อมูลของการพัฒนาแผนชีวิตชุมชนและการสื่อสารเพื่อการเปลี่ยนแปลง
- เชื่อมโยงแลกเปลี่ยนเรียนรู้ร่วมกันทั้งในระดับภาค / ชาติร่วมกับภาคีพัฒนาที่เกี่ยวข้อง
- จัดเวทีสาธารณะสร้างพื้นที่ทางสังคม เพื่อการผลักดันเชิงนโยบาย

เกณฑ์การคัดเลือกตำบลต้นแบบและตำบลนำร่องแผนแม่บทชุมชนพึ่งตนเอง

1. เป็นตำบลที่มีการจัดทำแผนทุกหมู่บ้านหรืออย่างน้อย 80 %
2. มีทีมงานวิทยากรกระบวนการตำบล
3. มีการจัดทำแผนงานร่วมกับภาคีท้องถิ่น
4. มีกิจกรรมต่อเนื่องในปัจจุบัน
5. เชื่อมแผนงานร่วมกับ อบต.
6. มีกิจกรรมที่เกิดจากแผนงานของชุมชนและอบต. ให้การสนับสนุนอย่างเป็นรูปธรรม
7. มีการขยายผลสู่พื้นที่ใกล้เคียงหรือตำบลอื่น

ความคาดหวังที่มีต่อตำบลต้นแบบ	ความคาดหวังที่มีต่อตำบลนำร่อง
<p>เนื่องจากการทำงานของเครือข่ายแผนแม่บทชุมชนพึ่งตนเอง 4 ภาค เน้นการต่อยอดการทำกิจกรรมของชุมชนจากเดิมที่เคยทำแผนแม่บทชุมชนมาก่อน เนื่องจากการได้รับการสนับสนุนจากหน่วยงานต่างๆ การเข้าไปหนุนเสริมเพื่อให้เกิดรูปธรรมคือ</p> <ul style="list-style-type: none">▪ การพัฒนาตำบลต้นแบบให้เป็นศูนย์เรียนรู้การทำแผนแม่บทชุมชน▪ การขยายแนวคิด วิธีการ ทำแผนแม่บทชุมชน โดยให้เป็นสถานที่ศึกษาดูงานของตำบลอื่นๆ ในพื้นที่ใกล้เคียง▪ ตำบลต้นแบบให้มีการรวบรวมประสบการณ์องค์ความรู้การทำแผนแม่บทชุมชน ไว้เป็นเอกสาร เพื่อนำไปใช้เพื่อการเผยแพร่ได้▪ พัฒนาให้ตำบลต้นแบบเป็นศูนย์ประสานงานและรวบรวมข้อมูลในตำบล	<p>ในด้านการหนุนเสริมพื้นที่ตำบลนำร่องเพื่อให้มีการจัดทำแผนแม่บทชุมชนที่มีความสมบูรณ์และมีการเก็บรวบรวมข้อมูลของตำบลเพื่อประกอบการทำแผนในการหนุนเสริมพื้นที่ที่เป็นตำบลนำร่องจึงมีกิจกรรมดังนี้</p> <ul style="list-style-type: none">▪ เตรียมชุมชน สร้างความเข้าใจ▪ การศึกษาเรียนรู้จากตำบลต้นแบบ▪ พัฒนาทีมวิทยากรกระบวนการ▪ พัฒนาระบบการบริหารจัดการ▪ การพัฒนาให้มีการสร้างองค์ความรู้▪ ประสานภาคีพัฒนาเข้ามาหนุนเสริม▪ การพัฒนาระบบข้อมูล▪ การเชื่อมร้อยเครือข่าย▪ การเผยแพร่ประชาสัมพันธ์▪ พัฒนาตำบลต้นแบบ สู่การเป็นศูนย์การเรียนรู้แผนแม่บทชุมชนพึ่งตนเอง

แผนงานและกิจกรรมเพื่อนำไปสู่การขยายผลแผนแม่บทชุมชนพึ่งตนเอง 4 ภาค

เป้าหมายที่สำคัญของการเคลื่อนงานแผนแม่บทชุมชนพึ่งตนเอง 4 ภาค คือการขยายแผนแม่บทชุมชน ให้กระจายทั่วพื้นที่ 4 ภาค ในช่วงของการดำเนินงานในปี 2546-2547 มีพื้นที่เป้าหมาย 222 ตำบล ซึ่งแนวทางในการดำเนินงานเป็นการต่อยอดจากพื้นที่ตำบลเดิมที่มีฐานประสบการณ์การทำแผนแม่บทชุมชนที่เคยได้รับการสนับสนุนการทำแผนแม่บทชุมชนจาก มูลนิธิหมู่บ้าน สำนักงานกองทุนเพื่อการลงทุนทางสังคม สำนักงานคณะกรรมการพัฒนาการเศรษฐกิจและสังคมแห่งชาติ ธนาคารเพื่อการเกษตรและสหกรณ์ บทบาทของเครือข่ายจะเข้าไปหนุนเสริมให้เกิดความสมบูรณ์ในด้านการเก็บข้อมูล การสร้างความเข้าใจให้กับหน่วยงานท้องถิ่นเพื่อตั้งเข้ามาาร่วมกันทำแผนแม่บทชุมชนที่ **ทำขึ้นมา นำไปสู่การปฏิบัติ และการใช้กลยุทธ์ให้ต้นแบบตำบลที่มีการจัดทำแผนแม่บทชุมชนที่**

เข้มขัน มีรูปธรรมที่ชัดเจน เป็นสื่อเผยแพร่เพื่อการขยายผลพัฒนาเป็นศูนย์เรียนรู้ มีรายละเอียดของแผนงานและกิจกรรมดังนี้

1. ยกระดับศูนย์การเรียนรู้แผนแม่บทชุมชน จากชุมชนต้นแบบ จำนวน 49 ตำบล
โดยการเข้าไปหนุนเสริมตำบลที่มีการจัดทำแผนชุมชนที่สามารถเป็นศูนย์การเรียนรู้ และเป็นแบบอย่างที่ดีทำให้เกิดการพบปะและการแลกเปลี่ยนความรู้ ประสบการณ์ ระหว่างตำบลต้นแบบกับตำบลเป้าหมายของการขยายผลอื่นๆ ถอดบทเรียน ประสบการณ์ เพื่อการทำสื่อเผยแพร่เป็นการขยายผลเพื่อการปฏิบัติและระดับนโยบาย

2. ยกระดับตำบลนำร่องที่มีการจัดทำแผนชุมชน ให้มีการบูรณาการแผนกับองค์การบริหารส่วนท้องถิ่นสู่การปฏิบัติเพื่อสร้างรูปธรรม ในพื้นที่ 173 ตำบลนำร่อง โดยการจัดเวทีทำความเข้าใจระดับตำบลร่วมกับ คณะทำงานแผนแม่บทชุมชน / อบต. / กำนัน ผู้ใหญ่บ้าน / วัด / โรงเรียน / ประชาชนชาวบ้าน เพื่อเกิดการหลอมรวมแผนชุมชนเข้าสู่แผนการพัฒนาของ อบต. ซึ่งเป็นหน่วยงานในท้องถิ่น

3. จัดเวทีประชุม สัมมนาเพื่อให้เกิดการแลกเปลี่ยนประสบการณ์ของพื้นที่ตำบลต้นแบบและตำบลนำร่องในกลุ่มตำบลตำบล 222 ตำบล เพื่อให้เกิดการเชื่อมโยงเครือข่ายในประเด็นต่างๆคือ เศรษฐกิจชุมชน / วิสาหกิจชุมชน ทรัพยากรธรรมชาติ วัฒนธรรมชุมชน เกษตรกรรมพึ่งตนเอง ออมทรัพย์และสินเชื่อ สวัสดิการชุมชน วิทยุ / สื่อชุมชน เป็นการผลักดันให้แผนแม่บทชุมชนนำไปสู่การปฏิบัติจริงอย่างเป็นรูปธรรมและเกิดการเชื่อมโยงกันเป็นเครือข่าย

4. การพัฒนาวิทยากรกระบวนการเพื่อการเผยแพร่แผนชีวิตชุมชนพึ่งตนเอง
กลุ่มเป้าหมายคือแกนนำชุมชนที่เคยเป็นวิทยากรกระบวนการมีประสบการณ์การทำแผนแม่บทชุมชน และบุคคลจะต้องสนับสนุนการทำแผนแม่บทชุมชนตำบลอื่นๆ มีจำนวน 1,100 คน

5. สื่อประชาสัมพันธ์การเคลื่อนไหวแผนแม่บทชุมชนท่าภาคประชาชน ได้แก่ การจัดทำโปสเตอร์ การทำแผ่นซีดีเผยแพร่แผนแม่บทชุมชน วิทยุชุมชน ผลิตรายการโทรทัศน์ สื่อท้องถิ่น วัฒนธรรม เช่น หมอลำ เพลงท้องถิ่น เอกสารเผยแพร่กิจกรรม

เพื่อให้การขยายผลและสร้างรูปธรรมแผนแม่บทชุมชนพึ่งตนเอง สู่พื้นที่เป้าหมาย 222 ตำบล จึงได้มีการจัดโครงสร้างการปฏิบัติงานของเครือข่ายแผนแม่บทชุมชนพึ่งตนเอง 4 ภาค มีกลไกการทำงานในระดับต่างๆคือ คณะประสานงานเครือข่ายแผนแม่บทชุมชนพึ่งตนเองระดับชาติ คณะประสานงานระดับภาค คณะประสานงานระดับจังหวัด คณะทำงานแผนแม่บทชุมชนพึ่งตนเองในพื้นที่ตำบลต้นแบบและตำบลนำร่อง ซึ่งปรากฏตามผังโครงสร้างการทำงานของเครือข่ายแผนแม่บทชุมชนพึ่งตนเอง 4 ภาค ดังต่อไปนี้

1.2 การเคลื่อนขบวนแผนแม่บทชุมชนพึ่งตนเอง

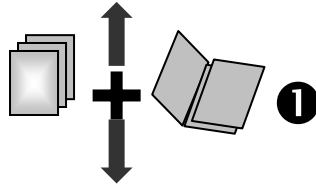
การจัดโครงสร้างการทำงานร่วมกันของเครือข่ายแผนแม่บทชุมชน 4 ภาค

เครือข่ายแผนแม่บทชุมชนพึ่งตนเอง 4 ภาค

(ระดับชาติ)

กองเลขา

- สหับสนุน/เอื้ออำนาจ/ประสานงาน



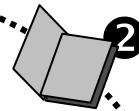
1

- มองเชิงยุทธศาสตร์และเชื่อมโยงนโยบายเพื่อการเปลี่ยนแปลง
- สร้างกระบวนการเรียนรู้
- บริหารจัดการโครงการ
- กำกับติดตามการพัฒนา

เวทีเรียนรู้

- ตำบลต้นแบบ
- ตำบลนำร่อง

คณะกรรมการ
ส่วนกลาง (ระดับชาติ)
(9 คน)



- สร้างกระบวนการเรียนรู้

กองเลขาภาค

คณะกรรมการ
ทำงานประสานงานภาค
(31 คน)

3

- สหสนับสนุน/เอื้ออำนาจ/ประสานงาน

กองเลขาภาค

เหนือ
30 คน

กลาง
56 คน

อีสาน
38 คน

ใต้
38 คน

- เวทีแลกเปลี่ยนเรียนรู้ระดับภาค

- เวทีระดับจังหวัด

ศตจ.จ.

พช.

พอ

ปปส

สสส.

(หุ้นส่วนการพัฒนาที่ชุมชนเป็นแกนหลัก)

แผนชุมชน

สภาพัฒนา

- พื้นที่ต้นแบบเพื่อ

- กระจายผล และสร้างการเปลี่ยนแปลง

ตำบลต้นแบบ

ตำบลต้นแบบ

ตำบลต้นแบบ

ตำบลนำร่อง

ตำบลนำร่อง

ตำบลนำร่อง

ตำบลขยาย

ตำบลขยาย

ตำบลขยาย

บทบาทของคณะประสานงานเครือข่ายแผนแม่บทชุมชนพึ่งตนเองระดับชาติ

การจัดแบ่งบทบาทของคณะประสานงานเครือข่ายแผนแม่บทชุมชนพึ่งตนเองระดับชาติ ประกอบไปด้วยตัวแทนของคณะทำงานแผนแม่บทชุมชน 4 ภาค จำนวน 9 คน เป็นแกนนำแผนแม่บทชุมชนที่เป็นตัวแทนของคนทำงานในระดับพื้นที่ต้นแบบเข้ามาเป็นคณะทำงานระดับชาติ ในฐานะผู้มีประสบการณ์คณะประสานงานเครือข่ายแผนแม่บทชุมชนพึ่งตนเองมีภารกิจหลักคือ

- การมองเชิงยุทธศาสตร์ของการเคลื่อนงานแผนแม่บทชุมชนและการเชื่อมโยงระดับนโยบายที่เป็นรูปธรรมคือการแก้ไข ปัญหาความยากจน ของ ศตจ. การเชื่อมบนประสานล่างนำรูปธรรมจากพื้นที่ขึ้นมาเผยแพร่สู่สาธารณะ และนำนโยบายลงสู่พื้นที่ได้อย่างสอดคล้องกับสภาพแวดล้อมและวัฒนธรรมของพื้นที่
- การเสริมสร้างกระบวนการเรียนรู้ให้กับแกนนำ ทางด้านทักษะ ความรู้ความเข้าใจต่อกระบวนการจัดทำแผนแม่บทชุมชน
- การบริหารจัดการโครงการให้บรรลุตามวัตถุประสงค์ทั้งทางด้านการทำกิจกรรมและการจัดการงบประมาณที่ได้รับการสนับสนุนจากสถาบันพัฒนาองค์กรชุมชน
- การกำกับติดตามการพัฒนาการเคลื่อนขบวนแผนแม่บทชุมชน 4 ภาค

วิธีการทำงานของคณะประสานงานเครือข่ายระดับชาติ

1. **จัดเวทีแลกเปลี่ยนประสบการณ์ของแกนนำแผนแม่บทชุมชน** ทุกๆ 3 เดือน เพื่อสรุปผลการดำเนินงาน ทบทวนการทำงานร่วมกันระหว่างคณะประสานงานแผนแม่บทชุมชนระดับภาค จำนวน 31 คน มาร่วมกันวางแผนการทำงานและสร้างเวทีการเรียนรู้ร่วมกันจากคนที่ทำงานพื้นที่
2. **การประชุมคณะประสานงานเครือข่ายแผนแม่บทชุมชนฯ 4 ภาคทุกเดือน** (ทีมแกนนำ 9 คน) เพื่อติดตามสถานการณ์และวางแผนการทำงานการเคลื่อนงานของแต่ละภาคร่วมกันอีกทั้งยังทำหน้าที่ในการประสานเชื่อมโยงกับหน่วยงานภาคีในระดับนโยบาย
3. **การหนุนเสริมลงปฏิบัติการพื้นที่ตำบลต้นแบบและตำบลนำร่อง** จำนวน 222 ตำบลที่มีพื้นที่กระจายอยู่ทั่วทุกภาค เพื่อรับทราบผลการปฏิบัติงานในพื้นที่และนำมาใช้ในการกำหนดกิจกรรม งบประมาณ และการร่วมกันคลี่คลายข้อขัดข้องที่เป็นปัญหาอุปสรรคทำให้การเคลื่อนงานแผนแม่บทชุมชนต้องหยุดชะงัก ทำให้เกิดการเรียนรู้ระหว่างภาค
4. **การประสานงานเชื่อมโยงในระดับนโยบายกับหน่วยงานภาครัฐ** อาทิเช่น ศูนย์ประสานสนับสนุนการต่อสู้เพื่อเอาชนะความยากจนภาคประชาชน หรือ ศตจ.ปชช. กรมการปกครอง กรมการพัฒนาชุมชน สำนักงานคณะกรรมการพัฒนาเศรษฐกิจและสังคมแห่งชาติ ธกส. สสส. สกว. เพื่อให้เกิดการหนุนเสริมแผนแม่บทชุมชนทั้งในระดับปฏิบัติการและระดับนโยบาย

บทบาทคณะกรรมการประสานงานภาค

คณะกรรมการประสานงานภาค 4 ภาคเป็นทีมแกนนำที่มาจากตำบลต้นแบบและตำบลนำร่องที่เป็นคณะกรรมการแผนเข้ามาร่วมเป็นคณะกรรมการระดับจังหวัดและระดับภาค และตัวแทนหน่วยงานภาคีพัฒนาท้องถิ่น รวมทั้งสิ้น 31 คน

- คณะทำงานภาคกลาง มีคณะกรรมการ 9 คน
- คณะทำงานภาคใต้ มีคณะกรรมการ 7 คน
- คณะทำงานภาคเหนือ มีคณะกรรมการ 7 คน
- คณะทำงานภาคอีสาน มีคณะกรรมการ 8 คน

บทบาทที่สำคัญของคณะกรรมการประสานงานภาค มีหน้าที่หลักในการกำกับดูแลการปฏิบัติตามแผนของแต่ละพื้นที่ รวมไปถึงการกระจายงบประมาณ ติดตามการดำเนินงานในพื้นที่แต่ละจังหวัดให้เป็นไปในทิศทางที่มีการร่วมกันกำหนด ตัวอย่างของกิจกรรมคือ มีการจัดกิจกรรมเวทีแลกเปลี่ยนเรียนรู้ในระดับภาคเพื่อให้เกิดการแลกเปลี่ยนประสบการณ์ การเชื่อมโยงเครือข่ายการเรียนรู้

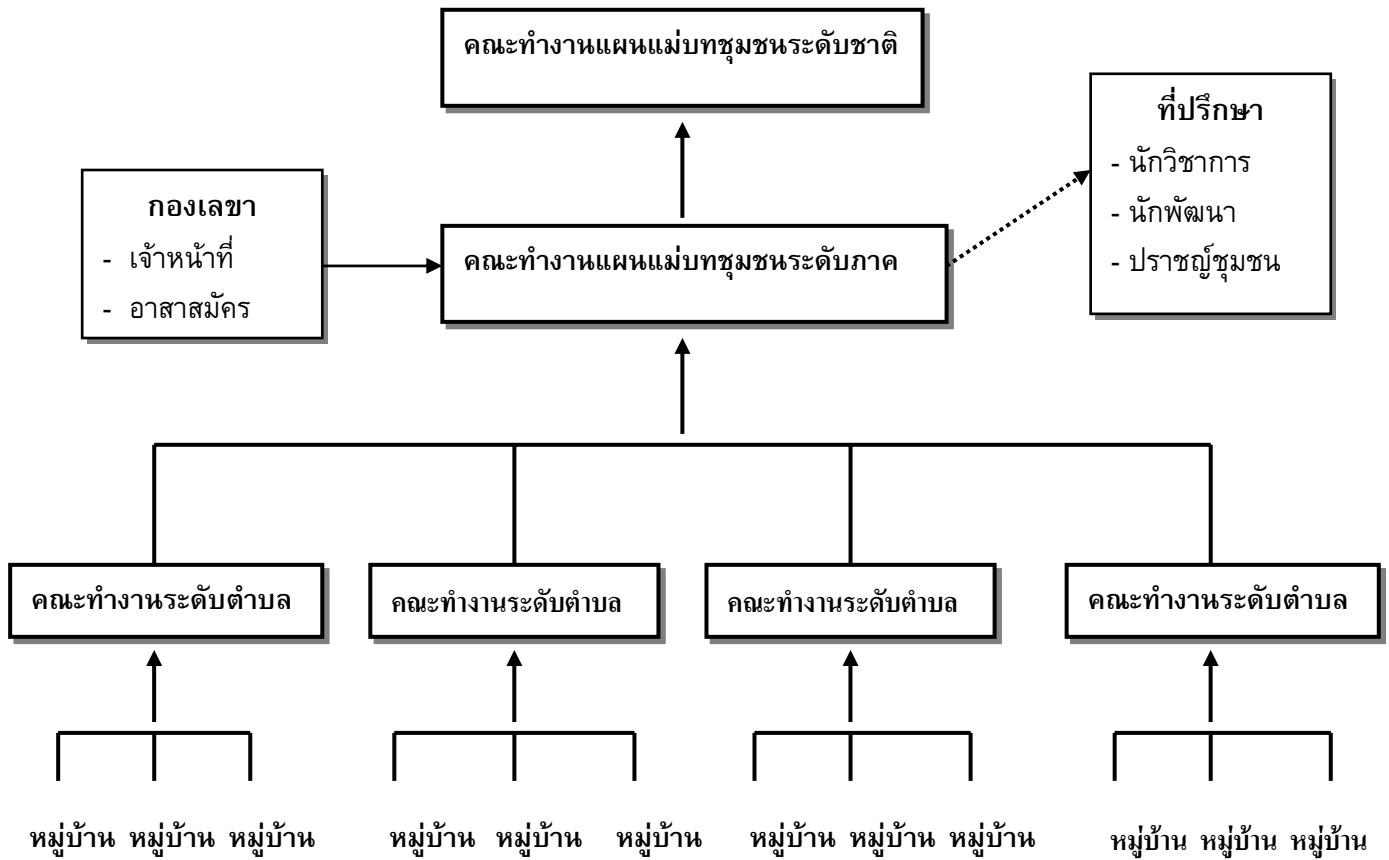
บทบาทของคณะกรรมการประสานงานจังหวัด

คณะกรรมการประสานงานจังหวัด มีบทบาทหลักคือ การสนับสนุนเอื้ออำนวยประสานงานพื้นที่ในแต่ละจังหวัดและการเชื่อมต่อกับคณะกรรมการเครือข่ายแผนแม่บทชุมชนระดับภาค ทั้งทางด้านงบประมาณและการทำกิจกรรมในพื้นที่ เช่น จัดเวทีสร้างความเข้าใจในพื้นที่ การอบรมวิทยากรกระบวนการ การประสานงาน การเป็นกลไกในการเชื่อมโยงงานในพื้นที่กับหน่วยงานต่างๆ เช่น พช./ สสส./ สภาพัฒนา/ แผนแม่บทชุมชน / ปปส./ สำนักงานส่งเสริมการเกษตร / กศน. นอกจากนี้คณะกรรมการจังหวัดที่เป็นแกนนำแผนแม่บทชุมชนยังต้องกลับไปเคลื่อนงานสร้างรูปธรรม ขยายผล ในพื้นที่ตำบลของตนเอง การประสานเชื่อมแผนงานสู่ อบต. การสร้างวิทยากรกระบวนการและการซ่อมแซมข้อมูล และการขยายกระบวนการทำแผนแม่บทชุมชนเพื่อให้ครอบคลุมทั่วตำบล

บทบาทของคณะกรรมการตำบล

คณะกรรมการระดับตำบลเป็นแกนนำที่มาจากหมู่บ้านในตำบลต่างๆ ก่อนที่จะดำเนินงานในพื้นที่ต่างๆได้มีการสร้างความเข้าใจเรื่องของการเคลื่อนงานแผนแม่บทชุมชน และการอบรมวิทยากรกระบวนการแกนนำที่ผ่านกระบวนการเรียนรู้ จะกลับไปดำเนินการและสร้างรูปธรรมแผนแม่บทชุมชนฝั่งตนเองในตำบลของตนเอง เช่น การซ่อมแซมข้อมูลการจัดทำแผนเพื่อให้เกิดความสมบูรณ์ การสร้างความเข้าใจและการเชื่อมโยงกับภาคีพัฒนาในท้องถิ่น อันได้แก่ 5 เสือ คือ กำนัน ผู้ใหญ่บ้าน อบต. เทศบาล แกนนำชุมชน ให้เข้ามาร่วมสนับสนุนกระบวนการจัดทำแผนแม่บทชุมชน ในพื้นที่ตำบลให้เกิดการครอบคลุมทุกหมู่บ้านในตำบล และกระตุ้นให้เกิดการผลักดันแผนชุมชนสู่หน่วยงานท้องถิ่น

โครงสร้างการขับเคลื่อนแผนแม่บทชุมชนในระดับภาคและระดับจังหวัดสู่พื้นที่ปฏิบัติการตำบล



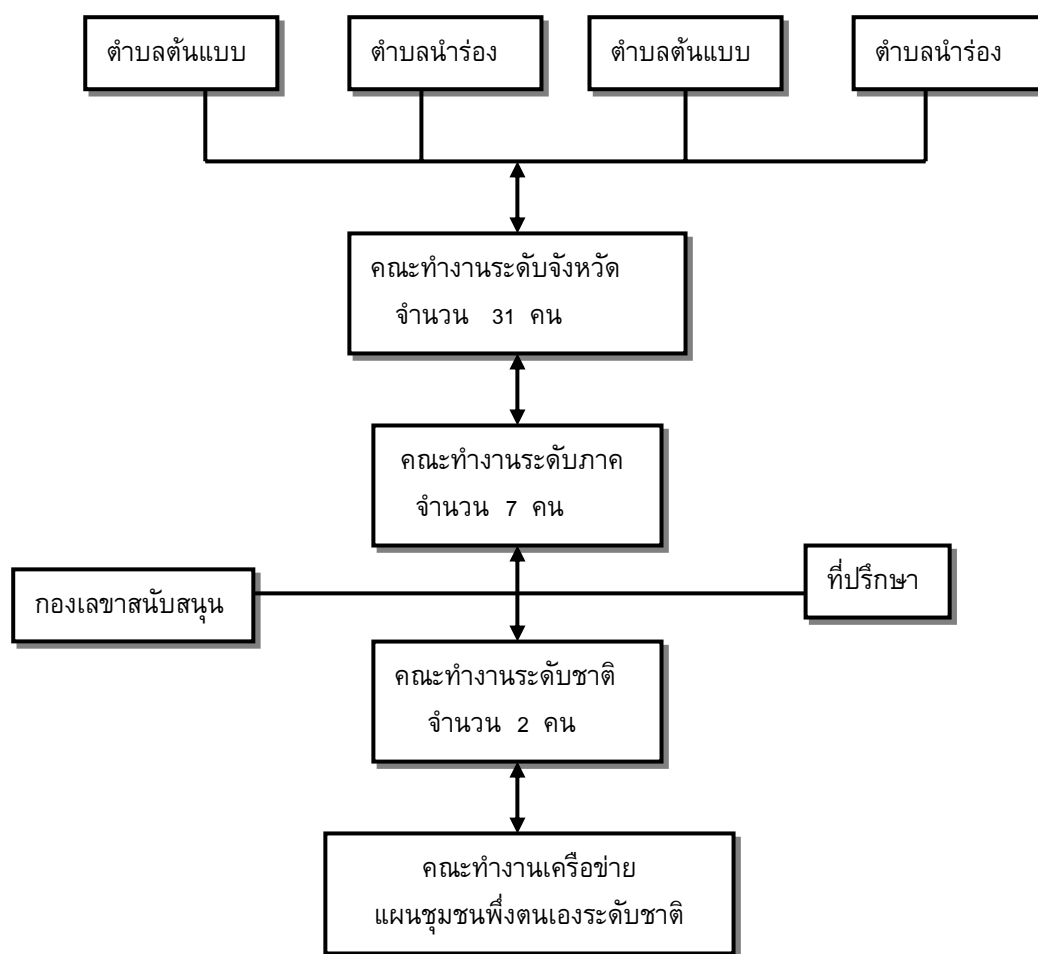
หมายเหตุ

การจัดโครงสร้างการเคลื่อนงานแผนแม่บทชุมชนในแต่ละพื้นที่ที่มีความแตกต่างกันทั้งทางด้านจำนวนคนและองค์ประกอบของคนี่เข้ามาเป็นงานแผนแม่บทชุมชนในระดับภาคและระดับจังหวัด

การจัดโครงสร้างการทำงานของเครือข่ายแม่บทชุมชนพึ่งตนเองภาคต่าง ๆ

1. โครงสร้างเครือข่ายแผนชีวิตชุมชนพึ่งตนเองภาคเหนือ

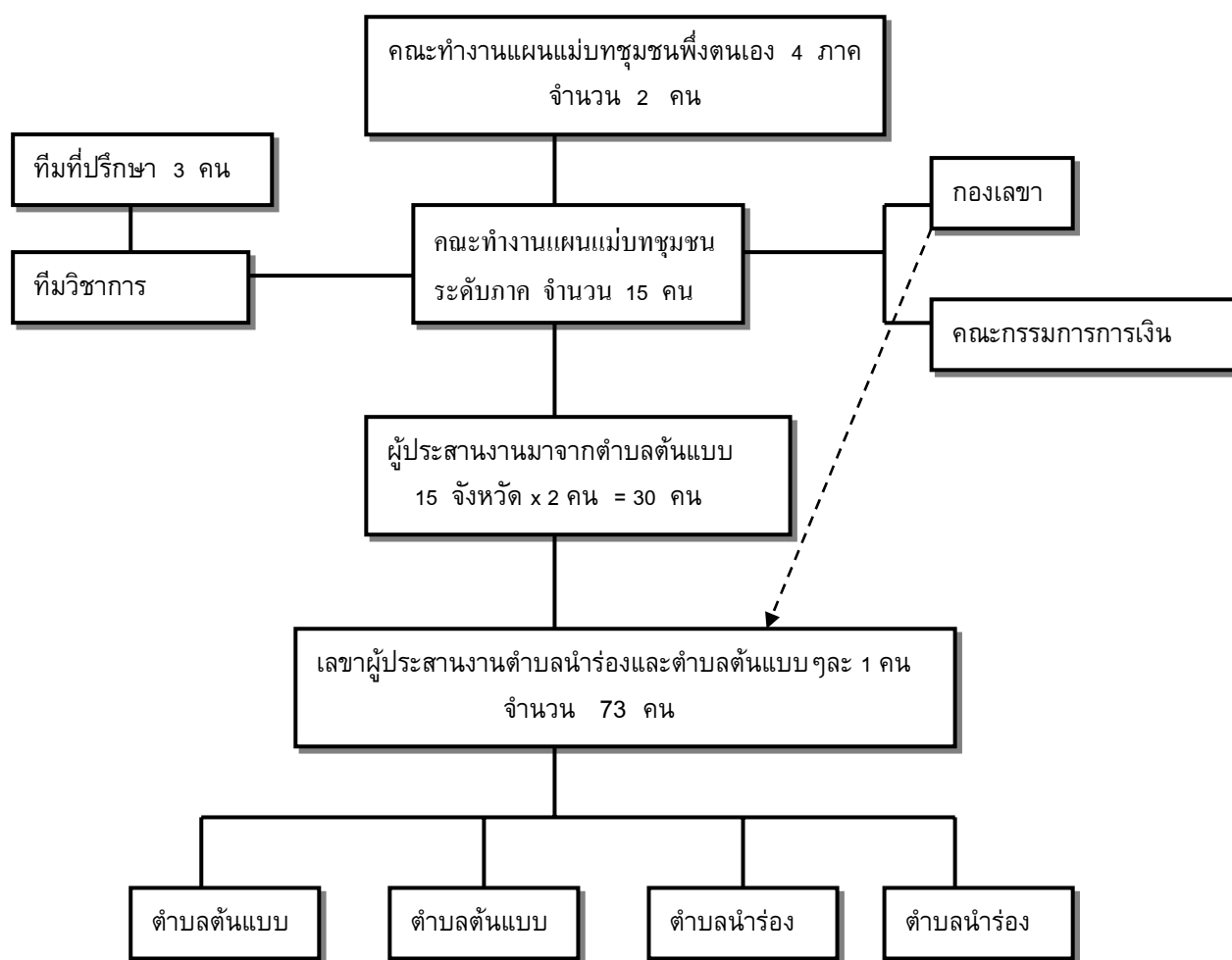
เพื่อให้การดำเนินงานของเครือข่ายแม่บทชุมชนพึ่งตนเอง ภาคเหนือ บรรลุตามเป้าหมาย และแผนงานในการขยายพื้นที่ต้นแบบ จำนวน 11 ตำบล และพื้นที่นำร่อง จำนวน 62 ตำบล จึงมีการจัดโครงสร้างการทำงานในภาค เพื่อเป็นกลไกในการดำเนินงานแม่บทชุมชนในภาค ซึ่งมีพัฒนาการการจัดกลไกการทำงานในพื้นที่ ดังมีรายละเอียดดังต่อไปนี้



การก่อตั้ง : เริ่มต้น

ในช่วงการก่อตั้งเริ่มต้น คณะทำงานแม่บทชุมชนพึ่งตนเองของภาคเหนือ คณะทำงานประสานงานจังหวัด มีทั้งหมด 30 คน มาจากการคัดเลือกตัวแทนมาจากแกนนำแม่บทชุมชนทั้งจากตำบลนำร่องและตำบลต้นแบบ จังหวัดละ 2 คน (ภาคเหนือมีพื้นที่ทั้งหมด 15 จังหวัด) มาเป็นคณะทำงานจังหวัดซึ่งมีจำนวน 30 คน มีบทบาทหน้าที่ในการติดตามและหนุนเสริมกระบวนการดำเนินงานในตำบลต้นแบบและตำบลนำร่องให้เกิดเป็นรูปธรรม และบรรลุตามแผนงานที่กำหนดไว้

หลังจากนั้นคณะทำงานจังหวัดเลือกตัวแทนเข้ามาเป็นคณะทำงานระดับภาคจำนวน 7 คน ทำหน้าที่เป็นกลไกประสานของงานระหว่างกรมนโยบายที่ได้รับมาจากระดับชาติมาสู่พื้นที่ และการจัดเวทีเพื่อให้เกิดการแลกเปลี่ยนเรียนรู้ของตำบลต้นแบบและตำบลนำร่อง คณะทำงานระดับภาคส่งตัวแทนมาเป็นคณะทำงานระดับชาติ จำนวน 2 คน ทำหน้าที่ในการติดต่อประสานงานรายงานความคืบหน้าการดำเนินงานในพื้นที่ดำเนินการทั้งตำบลต้นแบบและตำบลนำร่องและทำหน้าที่ในการเชื่อมโยงระดับนโยบายร่วมกับเครือข่ายแผนแม่บทชุมชนพึ่งตนเอง 4 ภาค เนื่องจากการจัดโครงสร้างดังกล่าวมีข้อจำกัดของการทำงานคือ จำนวนคนที่เข้ามาเป็นคณะทำงานที่ทำหน้าที่ในการขับเคลื่อนงานมีจำนวนน้อยคือจังหวัดละ 2 คน ถูกดึงมาทำงานเป็นคณะทำงานภาคและคณะทำงานชาติ ตามโครงสร้าง ทำให้การทำงานและงบประมาณไม่กระจายตัวครอบคลุมทุกพื้นที่ อีกทั้งยังพบปัญหาการส่งต่อข้อมูลข่าวสารไม่ทั่วถึงทำให้เกิดความเข้าใจที่ไม่ตรงกัน คณะทำงานไม่สามารถติดตามสนับสนุนงานพื้นที่ตำบลต้นแบบและตำบลนำร่องได้ในพื้นที่ได้อย่างต่อเนื่อง ปัจจัยหนึ่งที่เป็นเงื่อนไขที่ทำให้ไม่สามารถขับเคลื่อนงาน คือการสนับสนุนงบประมาณบริหารจัดการ 800,000 บาท จำกัดการสนับสนุนด้านการบริหารจัดการเพียงคณะทำงานระดับภาค ทำให้คณะทำงานจังหวัดไม่มีงบประมาณสนับสนุนค่าใช้จ่ายในการลงพื้นที่เพื่อติดตามงานตามตำบลต่างๆ กลไกการทำงานจึงไม่เป็นไปตามเป้าที่กำหนดไว้ จึงนำไปสู่การจัดปรับโครงสร้างการขับเคลื่อนงานในพื้นที่ภาคเหนือดังนี้

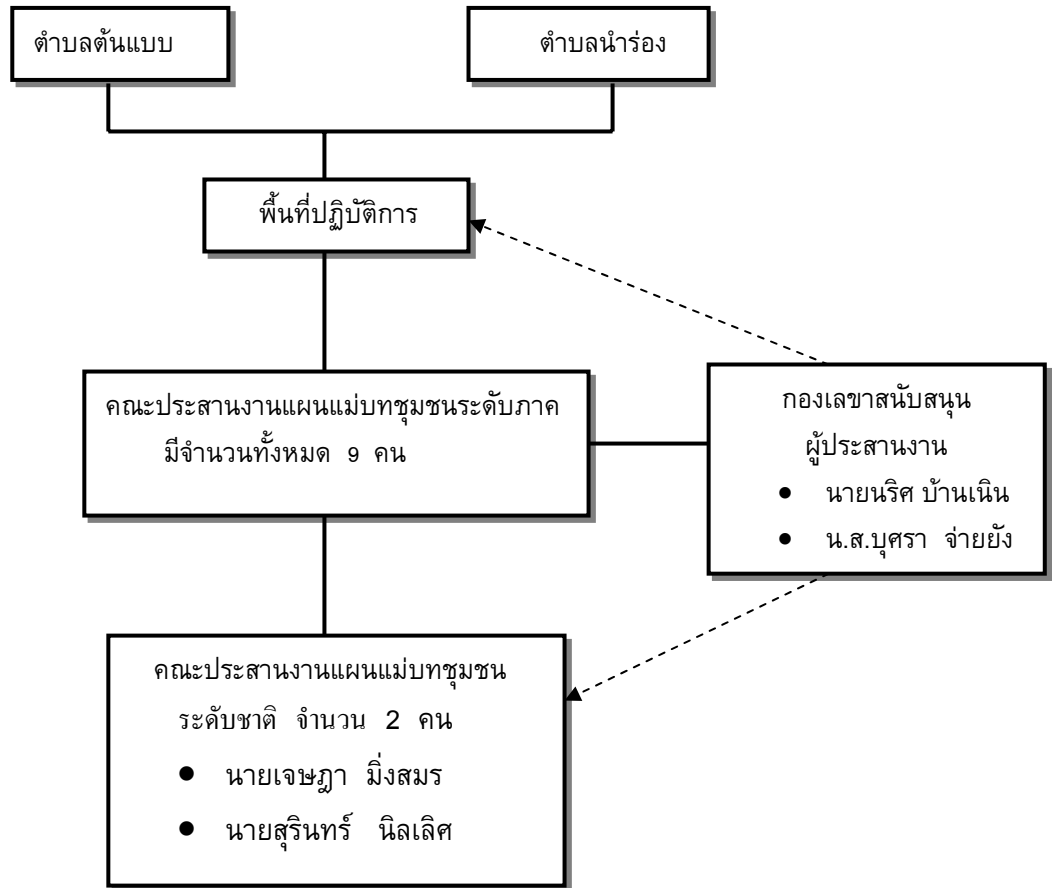


การจัดปรับโครงสร้างในครั้งนี้มีการเพิ่มจำนวนคนที่เป็นตัวแทนขึ้นมาจาดำบลต้นแบบและตำบลนำร่องที่มาจากทุกตำบลและมีคณะประสานงานภายในภาคจำนวน 73 คน นอกจากนี้ยังมีกองเลขาและผู้ประสานงานที่มาจากตำบลต้นแบบ และคณะกรรมการการเงินสนับสนุนการทำงานโดยมีการจัดสรรงบประมาณบริหารจัดการให้สามารถลงสู่การปฏิบัติการของคณะทำงานระดับจังหวัด โดยมีการจ่ายค่าเดินทางให้คณะทำงานจังหวัดที่ลงพื้นที่ครั้งละ 500 บาทโดยเฉลี่ยตำบลละ 1,500 บาท เพื่อติดตามและหนุนเสริมให้เกิดความชัดเจนของตำบลต้นแบบและตำบลนำร่อง และมีการปรับให้มีคณะกรรมการการเงินเพื่อทำหน้าที่ในการควบคุมการเบิกจ่าย ดูแลงบประมาณสนับสนุนกิจกรรมและงบประมาณที่ใช้สำหรับการบริหารจัดการ มีกองเลขาสนับสนุนเรื่องงานเอกสาร

กำหนดสนอง เขียมเหลี่ยม คณะประสานงานแผนแม่บทชุมชนพึ่งตนเอง ภาคเหนือ กล่าวถึงรูปแบบการบริหารจัดการงบประมาณโดยเครือข่ายแผนแม่บทชุมชนพึ่งตนเองฯ จากระยะเวลา 7 – 8 เดือนที่ผ่านมาเป็นเครื่องพิสูจน์หลักการที่ว่าชาวบ้านสามารถบริหารจัดการงบประมาณ โดยมีชุมชนเป็นแกนกลางในการพัฒนาได้อย่างแน่นอน เพราะมีรูปธรรมความสำเร็จของแต่ละพื้นที่ให้เห็นอย่างชัดเจน แต่มีข้อที่ควรพิจารณาคือการเคลื่อนขบวนแผนชีวิตชุมชนพึ่งตนเอง ทำอย่างไรที่จะทำให้แต่ละภาคมีความเป็นอิสระในการดำเนินงาน การพัฒนาขบวนแผนชีวิตชุมชนที่มีความสอดคล้องกับสภาพพื้นฐานวิถีชีวิต วัฒนธรรมความเป็นอยู่ของชาวบ้านแต่ละตำบลการเคลื่อนงานในพื้นที่ทั้งตำบลต้นแบบและตำบลนำร่อง วิธีการหนุนเสริมควรมีความยืดหยุ่นตามสมควร นอกจากนี้ควรให้ความสำคัญและการสร้างความเข้าใจให้กับคณะทำงานทั้งระดับภาค ระดับจังหวัด ตำบลต้นแบบ ตำบลนำร่อง ให้เห็นทิศทางการทำงานร่วมกันที่ชัดเจน สร้างการมีส่วนร่วมของพื้นที่ในการขับเคลื่อนได้ทุกระดับ

2. โครงสร้างเครือข่ายแผนแม่บทชุมชนพึ่งตนเองภาคกลาง

เมื่อปลาย ปีพ.ศ. 2545 การก่อเกิดของคณะทำงานประสานงานภาคกลาง ในชุดแรกมีผู้ใหญ่ ประสิทธิ์ ช่างแก้ว จังหวัดราชบุรี และ สุภณิมิตร ศิลา เจ้าหน้าที่สถาบันพัฒนาองค์กรชุมชน (พอช.) เป็นแกนหลักในการจัดเวทีพูดคุยเพื่อหาแนวทางในการดำเนินการขยายผลแผนแม่บทชุมชนพึ่งตนเองในพื้นที่ภาคกลาง 28 จังหวัด โดยมีตัวแทนเครือข่ายแผนแม่บทชุมชนพึ่งตนเองระดับชาติ คือ นายแก้ว สังข์ชู เข้าร่วมเวทีเพื่อสร้างความเข้าใจ ทำให้เกิดการรวมตัวกันเป็นคณะทำงานแผนแม่บทชุมชนพึ่งตนเองภาคกลาง มีจำนวน 9 คน เมื่อต้นปี พ.ศ.2546 การรวมตัวกันเป็นคณะทำงานยังไม่มีความพร้อม ขาดความชัดเจนในการดำเนินการเกิดความสับสนเกี่ยวกับเกณฑ์ที่ขบวนเครือข่ายแผนแม่บทชุมชน 4 ภาคที่ลงไปคัดเลือกพื้นที่ แต่ในที่สุดก็สามารถสร้างความเข้าใจร่วมกันได้ มีพื้นที่การดำเนินงาน พื้นที่ตำบลต้นแบบ 10 ตำบล ตำบลนำร่อง 17 ตำบล รวมมีพื้นที่ทั้งหมด 27 ตำบล จึงมีการจัดปรับโครงสร้างการดำเนินงานในพื้นที่ดังแผนผังโครงสร้างต่อไปนี้



สำหรับการเคลื่อนงานแผนแม่บทชุมชนในพื้นที่ภาคกลางได้มีการแบ่งพื้นที่ในการติดตามงานของคณะประสานงานแผนแม่บทชุมชนฯ ออกเป็น 3 โซน ได้แก่

- โซนตะวันออก ผู้ประสานงานได้แก่ นายสมชาย / นายเดชา
- โซนตะวันตก ผู้ประสานงานได้แก่ นายทวีป / นายอุดร
- โซนกลาง ผู้ประสานงานได้แก่ นายสมยศ / นายประสิทธิ์
- โซนกรุงเทพและปริมณฑล ผู้ประสานงานได้แก่ นางวิไลลักษณ์ เลขาข้า

บทบาทหน้าที่ของผู้ประสานงานในแต่ละโซนคือการประสานงานในพื้นที่ภาคกลาง 28 จังหวัด และการจัดเวทีเพื่อสร้างความเข้าใจร่วมกับหน่วยงานท้องถิ่นและแกนนำ รวมไปถึงการวิเคราะห์พื้นที่ ติดตามและหนุนเสริมงานพื้นที่

ขั้นตอนการดำเนินงานเครือข่ายแผนแม่บทชุมชนพึ่งตนเองภาคกลาง

- เวทีสร้างความเข้าใจในภาพรวม พื้นที่ 28 จังหวัด เพื่อให้แต่ละจังหวัดในพื้นที่ภาคกลางเกิดความชัดเจน เห็นเป้าหมายร่วม กระบวนการทำงาน และหาแนวทางในการทำงานร่วมกัน
- เวทีการพิจารณาคัดเลือกพื้นที่และหาอาสาสมัคร 5 เสือมาร่วมเป็นคณะทำงาน กำหนดเกณฑ์และระยะเวลาการคัดเลือกพื้นที่

- นำเสนอตัวตน (28 จังหวัด) ได้ 5 สื่อ ได้คณะกรรมการ
- พื้นที่ต้นแบบ 13 ตำบล / นาร่อง 36 ตำบล = 49 ตำบล

- อบรมกองเลขาสนับสนุนการเคลื่อนงานแผนแม่บทชุมชนในภาคกลาง
- อบรมวิทยากรกระบวนการของพื้นที่ตำบลต้นแบบและตำบลนาร่อง มีวิทยากรแผนชีวิตชุมชนเพิ่มขึ้นจำนวน 63 คน
- ประชุมแลกเปลี่ยนการทำงานของคณะทำงานเพื่อติดตามความคืบหน้าในการทำงาน

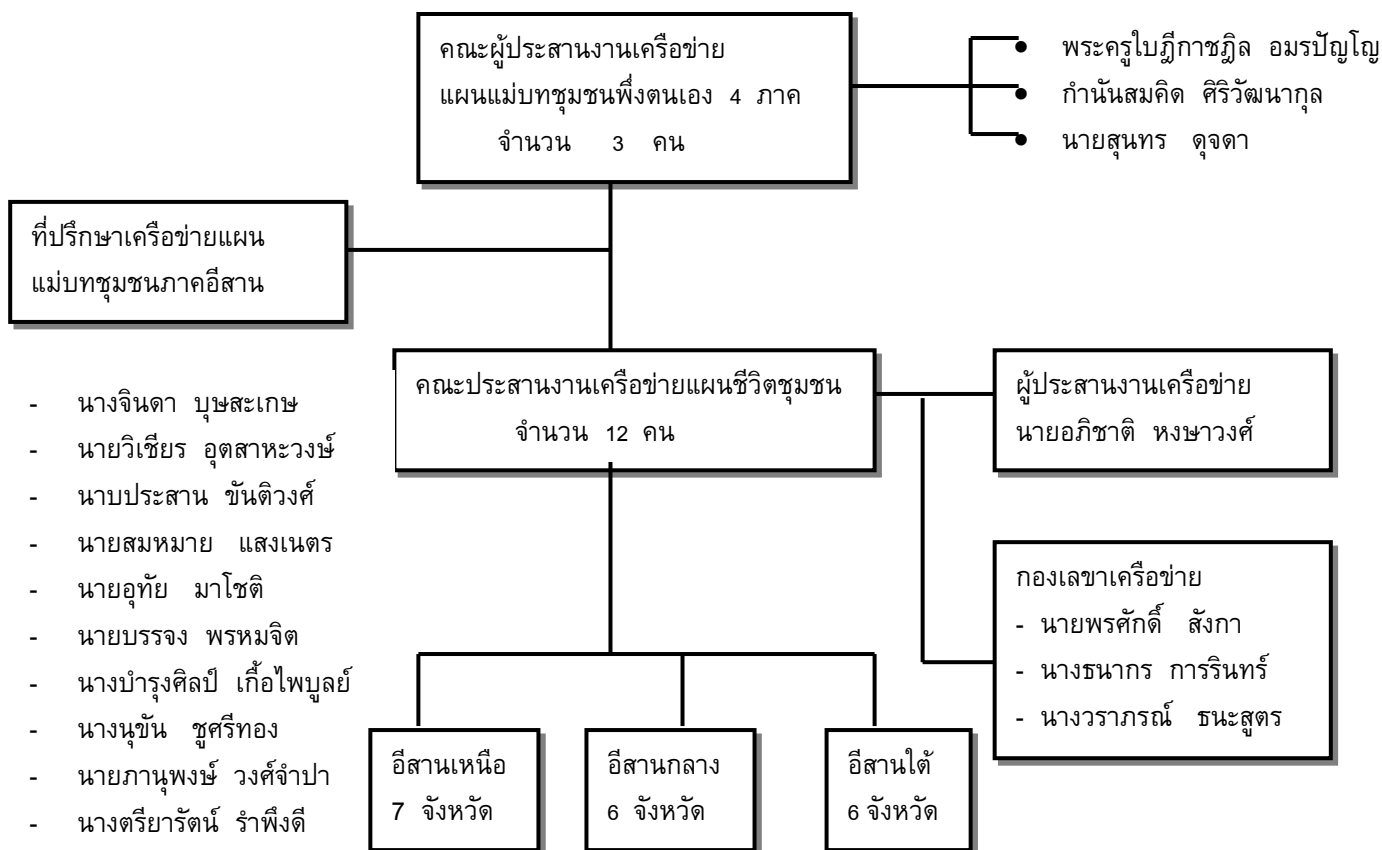
ผลที่เกิดขึ้นจากการดำเนินงาน

ในช่วงแรกของการทำงานตามแผนภาคกลาง ยังไม่มีความพร้อมทางด้านกลไกการทำงานในพื้นที่ การถอดองค์ความรู้ยังไม่ค่อยชัดเจน คณะทำงานแผนแม่บทชุมชนพึ่งตนเอง ระดับชาติ ลงทำความเข้าใจในพื้นที่ปฏิบัติการในพื้นที่ทำให้เกิดความสอดคล้องมากยิ่งขึ้น มีสถาบันพัฒนาองค์กรชุมชนเป็นพี่เลี้ยงอยู่ประมาณ 6 เดือน จุดแข็งของขบวนภาคกลางคือมีการประนีประนอม / เคารพซึ่งกันและกัน ส่วนจุดอ่อนของการเคลื่อนงานแผนแม่บทชุมชนภายในภาคคือพื้นที่ภาคกลาง ครอบคลุม 28 จังหวัด เป็นพื้นที่กว้าง สภาพภูมิศาสตร์มีความหลากหลายทั้งประเพณีและวัฒนธรรม ทำให้มีปัญหาเรื่องการประสานงาน ในด้านการประสานงานของคณะทำงานมีการประชุมร่วมกันไม่ต่อเนื่อง ขาดสื่อประชาสัมพันธ์ ไม่มีนักวิชาการ มาสนับสนุนการทำงานในพื้นที่ แต่ถึงอย่างไรก็ตามจากการเคลื่อนขบวนแผนแม่บทชุมชนที่ผ่านมาได้ก่อให้เกิดรูปธรรมหลายเรื่อง อาทิเช่น

- คณะทำงานและวิทยากรกระบวนการเกิดความเข้าใจที่ชัดเจนในเรื่อง หลักคิด เป้าหมายของการจัดทำแผนแม่บทชุมชน และสามารถที่จะถ่ายทอดสู่พื้นที่อื่นๆที่กว้างออกไปได้ สร้างความร่วมมือกับภาคีท้องถิ่นได้ เช่น การบูรณาการแผนแม่บทชุมชนเข้าสู่ อบต. ตำบลบางเจ้าฉ่า จ.อ่างทอง บางสระแก้ว จังหวัดจันทบุรี ที่มีการร่วมกันหนุนเสริมก่อให้เกิดศูนย์รวบรวมผลิตภัณฑ์ชุมชน การจัดทำโรงสีชุมชนที่มี อบต. เข้ามาหนุนเสริมสนับสนุน
- การพัฒนาระบบการบริหารจัดการการรวบรวมเอกสารให้ดีขึ้น
- ยกระดับพัฒนาการขบวนการทำแผนชุมชนในพื้นที่เข้มข้น

3. โครงสร้างเครือข่ายแผนชีวิตชุมชนพึ่งตนเองภาคตะวันออกเฉียงเหนือ

การจัดโครงสร้างการทำงานของเครือข่ายแผนแม่บทชุมชนพึ่งตนเองภาคตะวันออกเฉียงเหนือ



ที่มาของคณะกรรมการ

คณะกรรมการในระดับภาคและระดับจังหวัดเป็นตัวแทนที่มาจากตำบลต้นแบบและตำบลนำร่องในพื้นที่และทำหน้าที่ในการประสานงาน การจัดเวทีสร้างความเข้าใจ การอบรมวิทยากร กระบวนการและติดตามงานในตำบลของตนเองและเพื่อนใกล้เคียง

บทบาทภารกิจของคณะกรรมการภาค

□ **ด้านการจัดการ** คณะทำงานภาคมีบทบาทที่สำคัญคือ กำหนดยุทธศาสตร์และจัดทำแผนงานและรวบรวมจัดทำฐานข้อมูลของภาค การติดตาม กำกับการทำงานของกองเลขาและหนุนเสริมงาน / เอกสาร / งานธุรการ

□ **ด้านการจัดกระบวนการเรียนรู้** บทบาทของคณะกรรมการจังหวัดได้แก่ การพัฒนาศักยภาพและหนุนเสริมกระบวนการทำงานแผนชุมชนของภาคอีสาน โดยการทำหน้าที่ในการหนุนเสริม

ตำบลต้นแบบ นำร่อง และขยายผล โดยเฉพาะการจัดเวทีเพื่อทำความเข้าใจกระบวนการทำแผนแม่บทชุมชน และการติดตามการขับเคลื่อนงานในทุกพื้นที่

□ **ด้านการประสานงาน** บทบาทของคณะกรรมการจังหวัด เป็นกลไกท้องถิ่นที่ทำหน้าที่เชื่อมประสานภาคีพัฒนาท้องถิ่น ทั้งภาครัฐและภาคเอกชน รวมทั้งประสานงานเชื่อมแนวทางการทำงานกับส่วนกลางคณะกรรมการประสานงานแผนแม่บทชุมชนฯ 4 ภาค ตัวแทนที่เข้ามาเป็นคณะประสานงานระดับชาติที่เป็นตัวแทนจากภาคอีสานมี 3 คน คือ พระครูใบฎีกาขวิมล อมรปัญญา กำนันสมคิด ศิริวัฒนากุล นายสุนทร ดุจดา

□ **การพัฒนาศักยภาพของคนและทำงานในภาคอีสาน** ในเพื่อปฏิบัติหน้าที่ในการเป็นวิทยากรกระบวนการรวมไปถึงการเป็นผู้นำการเปลี่ยนแปลงการจัดทำแผนแม่บทชุมชน นอกจากนี้ยังมีการสนับสนุนให้เกิดการแลกเปลี่ยนเรียนรู้ร่วมกันและรู้เท่ากันเพื่อไม่ให้เกิดปัญหาและช่องว่างในการทำงานร่วมกัน การปรับตัวและเข้าใจชีวิตและวัฒนธรรมคนอีสาน

หลักของการบริหารงานของเครือข่ายแผนแม่บทชุมชนพึ่งตนเองภาคตะวันออกเฉียงเหนือ

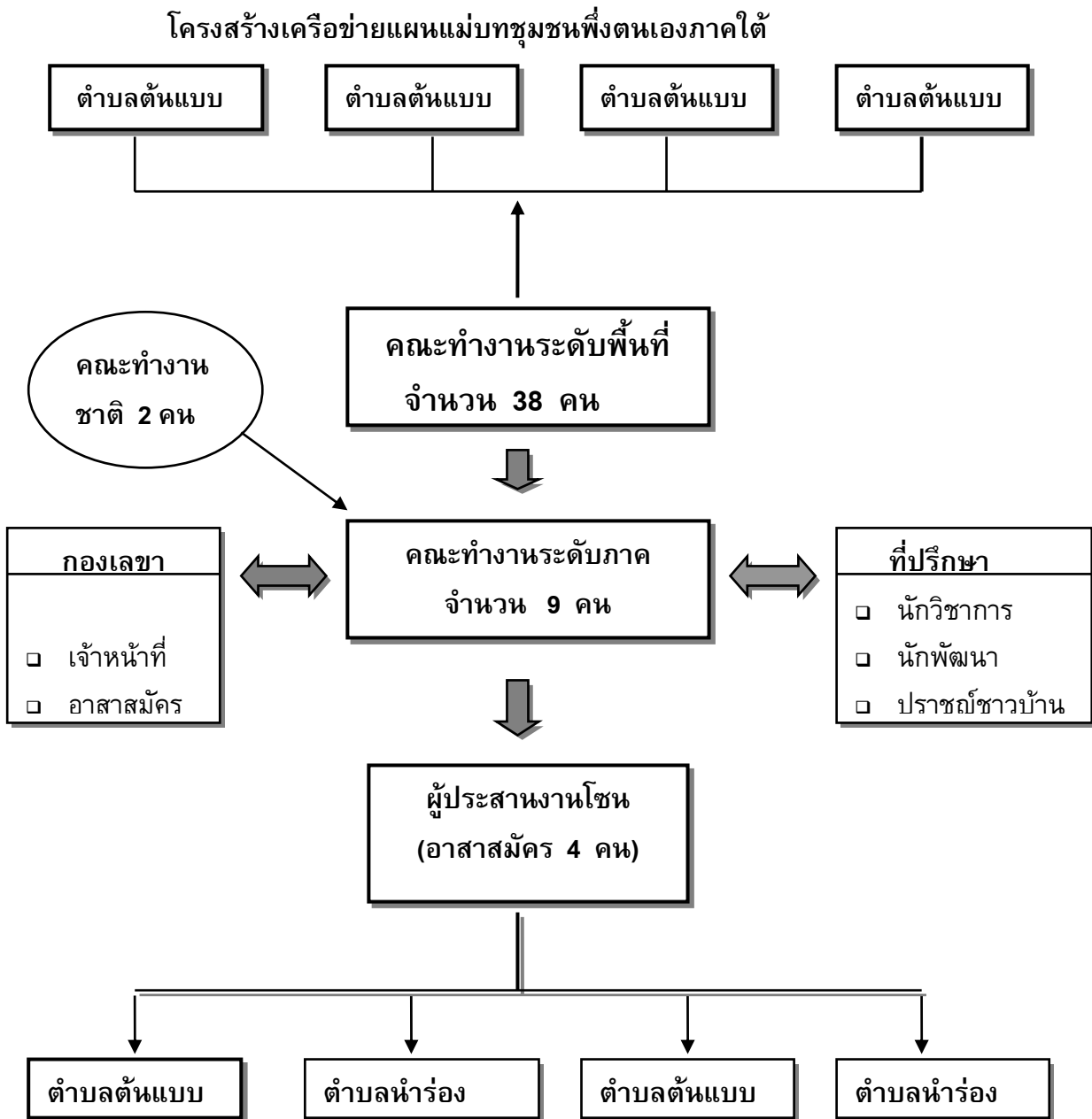
- การสร้างการมีส่วนร่วมของชุมชน ร่วมคิด ร่วมทำ ร่วมตัดสินใจ ร่วมรับผิดชอบ ของคนในท้องถิ่น ทั้งภาครัฐ ภาคประชาชน และเอกชน
- การถักทอ เชื่อมโยงเครือข่ายแผนแม่บทชุมชน เพื่อให้เกิดการแลกเปลี่ยนประสบการณ์และเกิดการเรียนรู้ร่วมกันระหว่างตำบลต้นแบบและตำบลนำร่อง
- การสร้างความเข้าใจ ค้นหาเพื่อน สร้างแกนนำ ที่จะเป็นกลไกสำคัญในการเปลี่ยนแปลงและการขยายแนวคิดสู่การปฏิบัติให้กระจายอยู่เต็มพื้นที่ทั้งในระดับหมู่บ้าน ตำบล อำเภอ และจังหวัด
- การทำกิจกรรมที่เกิดจากแผนแม่บทชุมชนจะต้องมีความสอดคล้องวิถีชีวิตวัฒนธรรม บนฐานของความรู้ ทักษะประสบการณ์ของชุมชนท้องถิ่นอันนำไปสู่การแก้ไขปัญหาที่มีการพึ่งตนเอง และการประสานเชื่อมโยงกับหน่วยงานภายนอกเข้าสนับสนุนการทำกิจกรรมของชุมชน เพื่อก่อให้เกิดการแก้ไขปัญหาความยากจนอย่างยั่งยืน
- การพัฒนาระดับตำบลต้นแบบในพื้นที่ภาคอีสานให้เป็นศูนย์การเรียนรู้การจัดทำแผนแม่บทชุมชนเพื่อขยายผล เป็นแหล่งศึกษาดูงานและแลกเปลี่ยนประสบการณ์ เป็นฐานความรู้ที่สำคัญของท้องถิ่น

ผลที่เกิดขึ้นจากการเคลื่อนขบวนแผนแม่บทชุมชนภาคอีสาน

เชิงปริมาณ

1. หนุนเสริมยกระดับพื้นที่ตำบลต้นแบบ	13 ตำบล
2. หนุนเสริมยกระดับพื้นที่ตำบลนำร่อง	46 ตำบล
รวมพื้นที่ทั้งหมด	59 ตำบล

4. โครงสร้างเครือข่ายแผนแม่บทชุมชนพึ่งตนเองภาคใต้



เครือข่ายแผนแม่บทชุมชนฯ ภาคใต้ มีแรงจูงใจมาจากชุมชนไม้เรียง อำเภอฉวาง จังหวัดนครศรีธรรมราช ที่มีรูปธรรมของการทำแผนแม่บทชุมชนเพื่อพัฒนาและฟื้นฟูชุมชน แก้ไขปัญหาของชุมชน จนกระทั่งเกิดรูปธรรมความสำเร็จเป็นชุมชนต้นแบบการทำแผนแม่บทชุมชนพึ่งตนเอง และมีการขยายผลสู่ตำบลต่างๆ ทั่วประเทศ ในช่วงปลายปี 2545 ได้เกิดการรวมตัวกันของแกนนำแผนแม่บทชุมชน จากพื้นที่ 51 ตำบล เป็น “เครือข่ายแผนชีวิตชุมชนภาคใต้” ทำหน้าที่ในการขยายแนวความคิด สร้างรูปธรรมของการจัดทำแผนแม่บทชุมชน ในพื้นที่ภาคใต้ โดยให้คนในชุมชนท้องถิ่นเป็นพลังสำคัญในการขยายแนวคิดและสร้างรูปธรรม กระบวนการพลิกฟื้นชุมชนคนภาคใต้ ต้อง

ให้ชุมชนเป็นผู้ที่กำหนดอนาคตตนเอง การร่วมกันวิเคราะห์ปัญหา สาเหตุ ทำให้เกิดปัญญา ทำให้ได้เรียนรู้เท่าทันการปรับตัวของชุมชนในยุคแห่งการเปลี่ยนแปลง

คณะทำงานแผนแม่บทชุมชนภาคใต้มีทั้งหมด 38 คน มาจากการคัดเลือกตัวแทนที่เป็นแกนนำแผนแม่บทชุมชนทั้งจากตำบลนาร่องและตำบลต้นแบบ (ภาคใต้มีพื้นที่ตำบลเคลื่อนงานแผนแม่บทชุมชนทั้งหมด 63 ตำบล) มาเป็นคณะทำงาน มีการจัดบทบาทหน้าที่ เพื่อติดตามและหนุนเสริมกระบวนการดำเนินงานของตำบลต้นแบบและตำบลนาร่องเพื่อสร้างรูปธรรมสู่การบรรลุเป้าหมายที่กำหนดไว้ หลังจากนั้นคณะทำงานระดับตำบลจะเลือกตัวแทนเข้ามาเป็นคณะทำงานระดับภาค จำนวน 9 คน มาทำหน้าที่เป็นกลไกในการประสานงานระหว่างคณะประสานงานระดับนโยบายระดับชาติ เชื่อมโยงระดับชาติมาสู่การปฏิบัติในพื้นที่ โดยมีผู้ประสานโซน 4 คน ซึ่งได้รับมอบหมายจากเวทีการประชุมให้เป็นผู้ที่ทำหน้าที่ติดต่อประสานงานในพื้นที่เพื่อให้มีความคล่องตัวและอยู่ใกล้กับพื้นที่ มีการจัดเวทีแลกเปลี่ยนเรียนรู้ของตำบลต้นแบบและตำบลนาร่องเพื่อให้การทำงานมีความคล่องตัวและมีความรวดเร็ว และการกำหนดจังหวัดหัวก้าวทิศทางการดำเนินงานร่วมกับคณะทำงานพื้นที่ทั้ง 38 คน ที่ปรึกษา นักวิชาการ นักพัฒนา ปราชญ์ชาวบ้าน โดยเน้นการกำหนดจังหวัดหัวก้าวที่สอดคล้องกับสภาพปัญหาและศักยภาพของพื้นที่ภาคใต้

พื้นที่ปฏิบัติการ

- ตำบลต้นแบบ 15 ตำบล
- ตำบลนาร่อง 48 ตำบล

ผลที่เกิดขึ้นจากการเคลื่อนแผนแม่บทชุมชนโดยเครือข่ายแผนแม่บทชุมชนภาคใต้

- เกิดแกนนำแผนชีวิตชุมชนในพื้นที่ตำบลต้นแบบและตำบลนาร่อง จำนวน 1,321 คน
- เกิดแกนนำแผนชีวิตชุมชน พื้นที่ขยายผลและเตรียมความพร้อม จำนวน 256 คน
- เกิดวิทยากรชุมชน ตำบลต้นแบบและตำบลนาร่อง จำนวน 315 คน
- เกิดวิทยากรเข้มข้น จำนวน 72 คน
- เกิดการเชื่อมโยงกับหน่วยงานราชการ / ภาคี / องค์กรชุมชน อาทิเช่น การเชื่อมโยงแผนแม่บทชุมชนกับนโยบายผู้ว่าราชการจังหวัด CEO ในพื้นที่ 5 จังหวัด ได้แก่ จังหวัดชุมพร สงขลา นครศรีธรรมราช พัทลุง ตรัง การเชื่อมโยงกับองค์กรบริหาร ได้แก่พื้นที่ จังหวัดชุมพร สุราษฎร์ธานี นครศรีธรรมราช นอกจากนี้ยังมีการเชื่อมโยงกับหน่วยงานราชการในจังหวัด ได้แก่ เกษตร กศน. พัฒนาชุมชน เครือข่ายลุ่มน้ำปากพนัง

1.3 ขั้นตอน วิธีการทำงานเครือข่ายแผนแม่บทชุมชนพึ่งตนเอง 4 ภาค

การรวมตัวกันเป็นเครือข่ายขององค์กรชุมชน ในนามของเครือข่ายแผนแม่บทชุมชนพึ่งตนเอง 4 ภาค ในแต่ละภาคมีตัวแทนของเครือข่ายที่มาทำหน้าที่เป็นคณะทำงานประสานงานระดับชาติ 9 คน โดยคณะทำงานมีบทบาทที่สำคัญคือการจัดปรับขบวนในการดำเนินงาน การกำหนดแผนงานกิจกรรมร่วมกัน และแนวทางของการบริหารจัดการทั้งทางด้านกำลังคนและงบประมาณ หลังจากนั้น คณะทำงานระดับชาติ แต่ละภาคลงไปสร้างรูปธรรมในพื้นที่ในระดับภาค จังหวัด และระดับตำบล มีขั้นตอนการดำเนินงานของคณะทำงานประสานงานระดับชาติมีดังต่อไปนี้

1. ลงพื้นที่ร่วมกับคณะทำงานในระดับภาคและระดับตำบล เพื่อค้นหาตำบลที่มีศักยภาพ มีการจัดทำแผนแม่บทชุมชน และคัดเลือกพื้นที่ตำบลต้นแบบ ตำบลนำร่อง เพื่อการขยายผลและยกระดับให้เกิดการรวบรวมองค์ความรู้ของแต่ละตำบล
2. การติดตามความคืบหน้าการดำเนินงานในพื้นที่แต่ละภาค
3. เปิดเวทีเพื่อสร้างความเข้าใจร่วมกับภาคีพัฒนาในท้องถิ่น เพื่อให้เกิดความรู้และความเข้าใจเรื่องการทำแผนแม่บทชุมชนและการนำแผนแม่บทชุมชนบูรณาการเข้ากับแผนงานของหน่วยงานท้องถิ่น
4. เสริม / สร้าง / ซ่อม วิทยากรกระบวนการแผนชีวิตชุมชน มีขั้นตอนดังนี้ คัดเลือกวิทยากรกระบวนการระดับตำบล การหนุนเสริมเพิ่มเติมความรู้วิทยากรกระบวนการทั้งทางด้านเทคนิค ทักษะ ให้สามารถปฏิบัติได้จริงในพื้นที่ ซึ่งมีจำนวนผู้เข้าร่วมอบรมวิทยากรกระบวนการทั้งหมดประมาณ 916 คน เป็นผู้ที่ทำหน้าที่ในการขยายความรู้ และกระบวนการจัดทำแผนแม่บทชุมชนสู่ตำบลต่างๆ ร่วมกับภาคีพัฒนาท้องถิ่น

สร้างพื้นที่ปฏิบัติการมีพื้นที่ต้นแบบและตำบลนำร่องดังนี้

พื้นที่ปฏิบัติการ	ตำบลต้นแบบ	ตำบลนำร่อง
ภาคเหนือ	11	62
ภาคใต้	15	48
ภาคตะวันออกเฉียงเหนือ	13	46
ภาคกลาง	10	17
รวมทั้งสิ้น	49	173

นายสำรวจ มีสมชัย แกนนำเครือข่ายแผนแม่บทชุมชนพึ่งตนเองภาคกลาง กล่าวถึงการจัดสรรงบประมาณเพื่อให้เครือข่ายองค์กรชุมชน 4 ภาค บริหารจัดการเป็นสิ่งที่ดี ชาวบ้านได้เรียนรู้เรื่องการบริหารจัดการแต่กระบวนการทำงานการสนับสนุนควรมีการสนับสนุนให้ถึงรากหญ้า สร้างรูปธรรมในพื้นที่ ส่วนที่ต้องเน้นคือการสร้างรูปธรรมของพื้นที่ตำบลต้นแบบและตำบลนำร่อง

เพื่อให้เกิดความเข้าใจชัดเจนเรื่องแผนชุมชนพึ่งตนเองและนำมาขยายผลเพื่อให้เกิดการเรียนรู้ในตำบล
อื่นๆ มีตัวอย่างของตำบลที่สามารถสร้างรูปธรรมความสำเร็จที่ชัดเจน มีภาคีพัฒนาที่เป็นหน่วยงานทั้ง
ภาครัฐและหน่วยงานท้องถิ่น คือแผนแม่บทชุมชนตำบลศรีสะเกษ ที่มีการใช้แผนแม่บทชุมชนเป็น
เครื่องมือของการเชื่อมโยงคนเข้าด้วยกันกับกลุ่มอักษาน้อยเพื่อการขับเคลื่อนงานพัฒนาท้องถิ่น
สำหรับการบริหารจัดการควมมีระเบียบปฏิบัติร่วมกันที่ชัดเจน เช่น เรื่องการเบิกจ่ายงบประมาณที่เป็น
ค่าเดินทางและการเบิกจ่ายงบประมาณเพื่อการสนับสนุนการทำกิจกรรม ซึ่งในทางปฏิบัติมีความ
แตกต่างกัน (สัมภาษณ์เมื่อวันที่ 11 ตุลาคม 2547 ณ รุ่งอรุณพีชซิงปาร์ค อ.เมือง จ.สิงห์บุรี)

1.4 การบริหารจัดการงบประมาณโดยภาคประชาชน

เครือข่ายแผนแม่บทชุมชนพึ่งตนเอง 4 ภาคได้รับงบประมาณสนับสนุนจากสถาบันพัฒนา
องค์กรชุมชน (องค์การมหาชน) เป็นจำนวนเงิน 20.45 ล้าน มีคณะทำงานประสานงานระดับชาติ
ร่วมกันในการบริหารจัดการงบประมาณให้เป็นไปตามแผนงานที่กำหนดไว้

แผนงาน	งบประมาณ	คิดเป็นร้อยละ	งบประมาณที่จ่ายจริง	ส่วนต่างของงบประมาณ
งบประมาณสนับสนุนการทำกิจกรรมที่				
1. ส่งเสริมการปฏิบัติการพื้นที่ต้นแบบ 49 ตำบล	2,205,000	10.78	3,020,000	(- 815,000)
2. ส่งเสริมการปฏิบัติการพื้นที่นำร่อง 173 ตำบล เพื่อพัฒนาระดับ	4,325,000	21.14	4,655,000	(-330,000)
3. ซ่อม/เสริม/สร้างวิทยากรกระบวนการแผนชุมชน	1,777,500	8.69	1,446,238	331,262
4. เวทีเชื่อมโยงและการแลกเปลี่ยนเรียนรู้ระดับภาค (คน กระบวนการ กิจกรรม)	1,848,000	9.03	2,048,868	(-200,868)
5. เวทีขยายผลเชื่อมโยงระดับชาติเพื่อการเปลี่ยนแปลง การพัฒนา	300,000	1.46	167,393	132,607
6. สื่อประชาสัมพันธ์เพื่อขยายความเข้าใจเรื่องแผนชุมชน	4,000,000	19.55	3,886,477	113,523
7. งบประมาณบริหารจัดการ 4 ภาค (4 ภาคx800,000 บาท)	3,200,000	15.64	3,206,000	6,000
8. งานมหกรรมแผนแม่บทชุมชน	800,000	3.91	800,000	งบประมาณจาก สสส.600,000
9. งบประมาณบริหารจัดการส่วนกลาง คณะกรรมการ	1,000,000	4.88	2,978,637	(1,978,637)
10. การบริหารจัดการกองเลข	1,000,000	4.88	624,501	375,499
รวมงบประมาณ	20,455,500	100	18,951,747	2,103,252

งบประมาณที่ใช้ในการดำเนินกิจกรรมในแต่ละภาคนั้น จะมีการโอนงบประมาณจากส่วนกลางลงสู่ภาคและลงสู่ตำบลตามกิจกรรมที่กำหนดไว้ตามแผนงาน ดูแลโดยคณะประสานงานเครือข่ายแผนแม่บทชุมชนระดับชาติ แบ่งการโอนงบประมาณออกเป็น 2 วงศ์ การเบิกจ่ายงบประมาณต้องมีการจัดทำสรุปรายงานการทำงานกิจกรรม จึงจะมีการโอนเงินงบประมาณในงวดที่ 2 ลงสู่พื้นที่ และเพื่อให้เกิดความคล่องตัวในการดำเนินกิจกรรมในแต่ละภาค จึงมีการจัดสรรงบประมาณสนับสนุนทางด้านการบริหารจัดการภาคละ 800,000 บาท สำหรับใช้ในการจัด กิจกรรม เวทีประชุม เพื่อให้เกิดการเชื่อมโยงแลกเปลี่ยนประสบการณ์ ตำบลต้นแบบ ตำบลนำร่อง

การตัดสินใจเกี่ยวกับการอนุมัตินั้น คณะกรรมการภาค เป็นผู้เสนอแผนงานงบประมาณ ซึ่งถ้าการเบิกจ่ายงบประมาณเป็นไปตามแผนงาน และอยู่ในกรอบเกณฑ์ที่ชัดเจน เช่น งบประมาณสนับสนุนการจัดเวที พัฒนาแผนชุมชน แผนอบต. ตำบลนำร่อง ตำบลละ 20,000 บาท และการสนับสนุนตำบลต้นแบบ ตำบลละ 45,000 บาท แผนการจัดกิจกรรมและเป็นไปตามรายละเอียดที่ตกลงกันไว้ กรรมการภาคสามารถอนุมัติและส่งมาเบิกจ่ายแต่ถ้าเป็นงบประมาณที่มีการปรับเปลี่ยน หรือจำเป็นต้องใช้งบประมาณกลางเพิ่มเติมจะต้องเสนอมาให้คณะกรรมการระดับชาติพิจารณา

สถาบันพัฒนาองค์กรชุมชน(องค์การมหาชน)กับการสนับสนุนเครือข่ายแผนแม่บทชุมชน

สถาบันพัฒนาองค์กรชุมชน (องค์การมหาชน) เป็นหน่วยงานที่มีเป้าหมายหลักคือการสนับสนุนให้เกิดการพัฒนาคุณภาพชีวิต การเสริมสร้างความเข้มแข็งและให้ความช่วยเหลือแก่องค์กรชุมชนและเครือข่ายองค์กรชุมชน โดยเน้นการประสานงานกับภาคีพัฒนาในท้องถิ่นเป็นพลังสำคัญในการพัฒนาองค์กรชุมชน

การสนับสนุนการดำเนินงานของเครือข่ายแผนชุมชนพึ่งตนเอง 4 ภาค พอช. มีบทบาทในการสนับสนุนงบประมาณนอกจากนี้ยังทำหน้าที่เป็นกองเลขาสนับสนุนการทำงานของเครือข่ายฯ โดยทำหน้าที่เป็นเลขานุการสนับสนุนด้านงานธุรการและด้านเนื้อหา เพื่อให้เกิดการเติมเต็มซึ่งกันและกัน ในส่วนที่เป็นจุดอ่อนและจุดที่เป็นศักยภาพในการดำเนินงานของคณะประสานงานเครือข่ายแผนแม่บทชุมชน 4 ภาค มีความเป็นอิสระ กองเลขาสนับสนุนงานเชิงบริหารจัดการ ธุรการ ในสำนักงานจำนวน 2 คน และทีมเจ้าหน้าที่ปฏิบัติการชุมชน จำนวนภาคละ 1 คน มีจำนวน 3 คน (ยังขาดเจ้าหน้าที่ประสานงานภาคกลาง) โดยให้น้ำหนักในการหนุนเสริมเรื่องของการประสานงาน การจัดเวทีการประชุม บันทึกการประชุม ประสานงานกับหน่วยงานภาคีพัฒนาในส่วนกลาง เพื่อให้เกิดความร่วมมือจากทุกหน่วยงาน จัดทำการเงิน บัญชี จัดทำเอกสารเผยแพร่ อีกทั้งยังทำหน้าที่เป็นที่ปรึกษาปฏิบัติงานร่วมกับคณะทำงานแผนแม่บทชุมชนในพื้นที่แต่ละภาค ซึ่งการทำงานทั้งหมดที่กล่าวมานั้นจะต้องผ่านมติที่ประชุม และได้รับความเห็นชอบจากคณะทำงานเป็นรูปแบบการทำงานร่วมกันอย่างมีส่วนร่วม เป็นรูปแบบการทำงานแบบร่วมคิด ร่วมทำ เปลี่ยนบทบาท และความสัมพันธ์ใหม่ในการทำงานร่วมกันกับองค์กรชุมชน ในลักษณะที่เป็นหุ้นส่วนในการทำงานร่วมกันกับเครือข่ายแผนแม่บทชุมชน 4 ภาค

การติดตามการบริหารจัดการด้านการเงินของแผนชีวิตชุมชน

การบริหารจัดการด้านการเงินของแผนชีวิตชุมชน มีกลไกการทำงานโดยคณะประสานงานเครือข่ายแผนแม่บทชุมชนพึ่งตนเอง สถาบันพัฒนาองค์กรชุมชน (พอช.) และภาคีการพัฒนา เป็นกองเลขา ซึ่งเครือข่ายแผนแม่บทชุมชนพึ่งตนเองระดับตำบล ที่จะดำเนินการโครงการ หรือกิจกรรมต้องเสนอโครงการ หรือกิจกรรมต่อเครือข่ายแผนแม่บทชุมชนพึ่งตนเองระดับภาค เพื่อขออนุมัติจากคณะกรรมการภาค โดยจะต้องดำเนินการตามแผนงานที่วางไว้ ทั้งนี้งบประมาณโครงการจะแบ่งออกเป็น

1. งบประมาณจัดการ
2. งบกิจกรรมประชุมเชิงปฏิบัติการตำบลต้นแบบและนาร่อง
3. งบกิจกรรมซ่อม/เสริม/สร้าง วิทยากรกระบวนการ
4. งบหนุนเสริมตำบลต้นแบบ
5. งบหนุนเสริมตำบลนาร่อง

งบประมาณตามข้อ 1-3 เป็นงบประมาณที่ใช้ในการจัดเวทีประชุมทำความเข้าใจของคณะทำงานระดับตำบล ภาค ประชุมเชิงปฏิบัติการ และสร้างวิทยากรกระบวนการ

ส่วนงบประมาณตามข้อ 4 และ 5 ซึ่งเป็นงบประมาณหนุนเสริมตำบลต้นแบบและนาร่องนั้น จะเป็นลักษณะเงินงบประมาณหนุนเสริมให้แก่ตำบลต้นแบบ ในการ จัดทำกิจกรรมสร้างความเข้าใจแกนนำตำบลต้นแบบ ถอดชุดประสบการณ์ความรู้ เวทีสังเคราะห์องค์ความรู้ตำบลต้นแบบเพื่อพัฒนาเป็นหลักสูตร และจัดระเบียบศูนย์ทำฐานข้อมูล และงบประมาณหนุนเสริมตำบลนาร่อง จะเป็นการจัดกิจกรรมเวทีสร้างความเข้าใจและลงปฏิบัติการในพื้นที่นาร่อง จัดเวทีซ่อมเสริมกระบวนการทำแผนชุมชนโดยทีมจากตำบลต้นแบบมาเรียนรู้ร่วมกันในการทำแผนสู่การปฏิบัติ เวทีพัฒนาแผนชุมชนสู่แผนอบต. และยกระดับเป็นการเรียนรู้วิจัยเชิงปฏิบัติการอย่างมีส่วนร่วมโดยการสนับสนุนทั้งจากหน่วยงานส่วนกลางและท้องถิ่น ซึ่งการใช้จ่ายเงินงบประมาณในการดำเนินการ หรือจัดเวทีต้องมีเอกสารการใช้จ่ายและเอกสารประกอบการเบิกจ่าย มีหลักการในการใช้จ่าย ดังนี้

1. ใช้จ่ายเงินเป็นไปตามวัตถุประสงค์ของโครงการที่รับเงินสนับสนุน
2. เป็นไปตามมติ/ข้อตกลง ในการบริหารจัดการของเครือข่าย
3. เป็นรายจ่ายที่เกี่ยวข้องโดยตรงกับการดำเนินงานของโครงการ
4. การรับ – จ่ายเงิน มีความโปร่งใส ตรวจสอบได้
5. เอกสารการเบิกจ่าย มีความสมบูรณ์ ครบถ้วน ถูกต้อง สามารถตรวจสอบได้
6. มีระบบ การรายงานผลการดำเนินงานโครงการ และการจัดทำบัญชีที่เป็นปัจจุบัน

ส่วนการเงินและบัญชี จากสถาบันพัฒนาองค์กรชุมชน (องค์การมหาชน) ได้สนับสนุนการบริหารจัดการของเครือข่ายแผนแม่บทชุมชนพึ่งตนเอง โดยได้ทำความเข้าใจเพิ่มเติมในเรื่อง การเปิดบัญชีเงินฝากธนาคารเพื่อรับเงินสนับสนุนและผู้มีอำนาจเบิกถอนเงิน

1. เปิดบัญชีเงินฝากออมทรัพย์ โดยชื่อบัญชีเงินฝากธนาคาร เป็นชื่อเดียวกับเครือข่าย / โครงการที่ขอรับเงินสนับสนุนจากพอช. การเบิกถอนเงินต้องมีผู้มีอำนาจร่วมลงนาม อย่างน้อย 2 ใน 3 คนโดยผู้มีอำนาจส่งจ่ายเงินจากบัญชีเงินฝากธนาคารจะต้องเป็นไปตามมติที่ประชุมคณะกรรมการโครงการนั้น

2. เอกสารที่ต้องใช้ในการเปิดบัญชีเงินฝากธนาคารเพื่อรับเงินจากเครือข่ายแผนแม่บทชุมชนพึ่งตนเองระดับภาคจะต้องใช้เอกสาร ดังนี้

2.1 รายงานการประชุมของเครือข่าย ซึ่งมีมติให้เปิดบัญชีเงินฝากโดยมีรายละเอียด

- เปิดบัญชีเงินฝากออมทรัพย์
- ชื่อบัญชีเงินฝาก โดยใช้ชื่อเครือข่าย/โครงการที่ขอรับเงิน
- ผู้มีอำนาจส่งจ่ายเงิน และเงื่อนไขส่งจ่ายเงิน

2.2 สำเนาทะเบียนบ้าน และสำเนาบัตรประชาชนของผู้มีอำนาจส่งจ่ายเงิน

2.3 หนังสือรับรองสถานภาพองค์กรชุมชนซึ่งออกโดยเครือข่ายแผนแม่บทชุมชนพึ่งตนเองระดับภาค หรือ พอช.

3. บัญชีเงินฝากที่ให้บริการรับเงินสนับสนุน ไม่สามารถใช้ ATM ในการเบิกถอน และไม่นำเงินฝากอื่นมาปนกับเงินในบัญชีนี้

4. การนำเงินสนับสนุนโครงการไปใช้จ่ายส่วนตัว หรืออื่นใดนอกเหนือจากวัตถุประสงค์ของการดำเนินโครงการ ถือเป็น การทุจริตอย่างร้ายแรง โดย พอช. มีสิทธิ์ระงับโครงการได้ทันที

5. ดอกเบี้ยที่เกิดจากเงินฝากในธนาคารถือเป็นของโครงการ ซึ่งสามารถใช้ดอกเบี้ยดังกล่าว เพื่อเพิ่มประสิทธิภาพให้การดำเนินโครงการ โดยต้องมีมติคณะกรรมการโครงการรองรับ

การโอนเงิน

พอช. จะโอนเงินสนับสนุนโครงการตามรายชื่อ (ชื่อเดียวกับเครือข่าย/โครงการที่ขอรับเงินสนับสนุนจาก พอช.) เลขที่บัญชี และธนาคาร/สาขา ตามที่ผู้รับการสนับสนุนได้ส่งสำเนานำบัญชีมาให้ หากมีค่าธรรมเนียมที่เกิดจากการโอนเงินระหว่างธนาคารหรือระหว่างจังหวัด พอช. จะรับผิดชอบค่าธรรมเนียมในการโอนเงินจากยอดที่ต้องโอนให้ในงวดนั้น ๆ

อำนาจอนุมัติในการใช้จ่ายเงิน

การอนุมัติใช้จ่ายเงินสนับสนุน จะต้องเป็นมติของที่ประชุมคณะกรรมการโครงการ โดยมีการมอบอำนาจจากที่ประชุมให้ประธานโครงการเป็นผู้มีอำนาจอนุมัติในเอกสารการเบิกจ่ายเงิน

ประเภทค่าใช้จ่ายที่จะเบิกจ่ายจากเงินสนับสนุน

1. ค่าใช้จ่ายในการจัดกิจกรรม/เวที ได้แก่
 - 1.1 ค่าเช่าห้องประชุม อบรม สัมมนา
 - 1.2 ค่าเช่าอุปกรณ์ โสต ในการประชุม
 - 1.3 ค่าอาหารในการจัดประชุม
 - 1.4 ค่าอาหารว่าง
 - 1.5 ค่าตอบแทนวิทยากร
2. ค่าใช้จ่ายในการเดินทางปฏิบัติงาน
 - 2.1 ค่าที่พัก
 - 2.2 ค่าพาหนะ
 - 2.3 ค่าเช่ารถ
 - 2.4 ค่าน้ำมัน
3. ค่าใช้จ่ายในการจัดพิมพ์เอกสาร และจัดทำรายงาน
4. ค่าวัสดุ เผยแพร่ สื่อสาร วัสดุทัศน
5. ค่าสาธารณูปโภค
6. ค่าใช้จ่ายเบ็ดเตล็ด

หลักฐานในการใช้จ่ายเงิน

ในการจ่ายเงินทุกครั้งไม่ว่าจะเป็นรายการใดก็ตาม จะต้องหลักฐานประกอบการจ่ายเงินที่สามารถแสดงความครบถ้วนและถูกต้องของรายการที่จ่ายเงิน และเป็นที่ยอมรับได้ โดยหลักฐานดังกล่าวคือ ใบเสร็จรับเงิน หรือ ในกรณีที่ไม่สามารถเรียกใบเสร็จรับเงินได้ ให้ใช้ใบสำคัญรับเงิน ที่จัดทำขึ้นเอง เพื่อใช้ ภายในเครือข่าย

1. สำคัญของใบเสร็จรับเงิน/ใบสำคัญรับเงิน

เอกสารใบเสร็จรับเงินหรือใบสำคัญรับเงิน จะต้องมีข้อความ ดังนี้

ใบเสร็จรับเงินที่ถูกต้องตามกฎหมาย จะประกอบด้วย

- ชื่อ - ที่อยู่ของผู้ขาย/ผู้ให้บริการ อย่างชัดเจน
- ระบุเล่มที่ - เลขที่
- วัน เดือน ปี ที่รับเงิน
- ระบุรายละเอียดรายการซื้อ/บริการ และจำนวนเงินอย่างชัดเจน
- มีลายมือชื่อของผู้รับเงิน
- ระบุชื่อโครงการ ในส่วนของผู้ซื้อ/ผู้รับบริการ

ใบสำคัญรับเงิน (ในกรณีที่ไม่สามารถเรียกใบเสร็จรับเงินได้)

- ระบุชื่อ – ที่อยู่ และเลขประจำตัวประชาชนของผู้รับเงินอย่างชัดเจน
- ระบุรายการที่จ่ายและจำนวนเงินอย่างชัดเจน
- ลงลายมือชื่อผู้รับเงิน และผู้จ่ายเงิน
- ลงลายมือชื่อหัวหน้าโครงการ/ผู้รับผิดชอบโครงการ (เพื่อรับรองการจ่ายเงิน)

2. ตัวอย่างแบบฟอร์ม

- 2.1 ใบสำคัญรับเงิน
- 2.2 ใบแสดงรายละเอียดการเดินทาง/ใบรับเงิน
- 2.3 ใบลงทะเบียน
- 2.4 ใบสรุปค่าใช้จ่ายรายกิจกรรม
- 2.5 ใบรายการรับ - จ่ายประจำเดือน

การเก็บรักษาเอกสารของโครงการ

1. วัตถุประสงค์ในการเก็บรักษาเอกสาร

- เพื่อแสดงให้เห็นว่าเครือข่าย/โครงการใช้จ่ายเงินงบประมาณอย่างไร มีความโปร่งใส ตรวจสอบได้ และมีระบบการจัดการที่ดี
- เพื่อเป็นข้อมูลในการตรวจสอบ ประเมินผล ทั้งจากองค์กรชุมชน หน่วยงานภายนอก หรือ หน่วยงานของรัฐ

2. ระยะเวลาในการเก็บรักษาเอกสาร เอกสารการใช้จ่าย และเอกสารประกอบการเบิกจ่ายควรเก็บอย่างน้อย 5 –10 ปี เพื่อรอการ ตรวจสอบ ประเมินผลของสำนักงานการตรวจเงินแผ่นดิน และหน่วยงานอื่น ๆ ที่เกี่ยวข้อง

3. ประเภทเอกสารที่ต้องเก็บเพื่อประกอบการดำเนินการตามโครงการ/กิจกรรม

- 3.1 โครงการและแผนงานที่ได้รับอนุมัติงบประมาณ
- 3.2 โครงสร้างการบริหารจัดการ
- 3.3 รายชื่อคณะกรรมการ
- 3.4 เอกสารการใช้จ่ายเงินเพื่อดำเนินโครงการ/กิจกรรม ได้แก่
 - ใบเสร็จรับเงิน หรือใบสำคัญรับเงิน (กรณีไม่มีใบเสร็จรับเงิน)
 - ตั๋วรถยนต์/รถไฟ
 - รายชื่อผู้เข้าร่วมโครงการ/กิจกรรม/อบรม/ประชุมในแต่ละครั้ง
- 3.5 รายงานการประชุมการดำเนินโครงการ/กิจกรรมแต่ละครั้ง
- 3.6 รายงานสรุปผลการปฏิบัติงานตามแผนงานแต่ละงวด
- 3.7 รายงานสรุปผลการปฏิบัติงานตามแผนงานงวดสุดท้าย

3.8 รายชื่อผู้รับประโยชน์

3.9 สมุดบัญชี สมุดรายรับ – รายจ่าย

3.10 บัญชีเงินฝากธนาคารที่รับเงินจากเครือข่ายแผนแม่บทชุมชนพึ่งตนเอง ระดับภาค และ รายละเอียดเงื่อนไขการส่งจ่ายเงิน

3.11 เอกสารอื่น ๆ ที่เกี่ยวข้อง เช่น หนังสือขยายเวลาโครงการ/กิจกรรม หนังสือการเปลี่ยนแปลง กิจกรรม เป็นต้น

การติดตามตรวจสอบและพัฒนาระบบมี 2 ลักษณะ คือ

ลักษณะที่ 1 การติดตามโดยองค์กรชุมชน

ลักษณะที่ 2 การติดตามโดยองค์กรของรัฐ

การเบิกจ่ายเงินงบประมาณ เมื่อนำมาใช้ดำเนินการตามโครงการที่ได้รับอนุมัตินั้น จะมีสำนักงานการตรวจเงินแผ่นดินหรือหน่วยงานอื่น ๆ ที่เกี่ยวข้องมาตรวจสอบการรับ – จ่ายเงิน การใช้ จ่ายเงิน และทรัพย์สิน ว่าเป็นไปตามแผนงาน โครงการ วัตถุประสงค์ เป้าหมาย และมีผลคุ้มค่าใช้จ่าย โดยประหยัด หรือไม่

ในการติดตามดังกล่าวจะสะท้อนให้เห็นถึง

1. ความเชื่อถือได้ของขบวนการองค์กรชุมชน/เครือข่าย/พอช.
2. ประสิทธิภาพการควบคุมภายใน และการจัดการ
3. ประสิทธิภาพของการใช้งบประมาณ และความคุ้มค่า
4. ผลสำเร็จของโครงการ/กิจกรรม ว่าเป็นไปตามเป้าหมาย วัตถุประสงค์ หรือไม่

1.5 สรุปภาพรวมการดำเนินงานเครือข่ายแผนแม่บทชุมชนพึ่งตนเอง

เชิงปริมาณ

1. ตำบลที่ได้รับการหนุนเสริมให้มีการจัดทำแผนแม่บทชุมชนพึ่งตนเอง 222 ตำบล

ภาค จำนวนตำบล	ตำบล ต้นแบบ	ตำบลนำร่อง	ครอบคลุม พื้นที่ อำเภอ	ครอบคลุม พื้นที่จังหวัด
ภาคใต้ จำนวน 62 ตำบล	15 ตำบล	47 ตำบล	21 อำเภอ	8 จังหวัด
ภาคกลาง จำนวน 28 ตำบล	10 ตำบล	18 ตำบล	25 อำเภอ	16 จังหวัด
ภาคตะวันออกเฉียงเหนือ จำนวน 59 ตำบล	13 ตำบล	46 ตำบล	55 อำเภอ	18 จังหวัด
ภาคเหนือ จำนวน 74 ตำบล	11 ตำบล	62 ตำบล	40 อำเภอ	15 จังหวัด
รวมทั้งสิ้น	49	173	-	-

2. เกิดวิทยากรกระบวนการ “ไทพันธุ์แท้” จากพื้นที่ 222 ตำบล จำนวน 1,100 คน

- ภาคใต้ จำนวน 256 คน
- ภาคเหนือ จำนวน 350 คน
- ภาคตะวันออกเฉียงเหนือ จำนวน 171 คน
- ภาคกลาง จำนวน 140 คน

3. เกิดพื้นที่ยกระดับการพัฒนาแผนชุมชนจากระดับตำบลสู่ระดับยุทธศาสตร์อำเภอ จำนวน 9 พื้นที่

- ภาคใต้ ได้แก่ อ.หลังสวน / อ.พนม / อ.ท่าชนะ / อ.บ้านนาเดิม / อ.ชะอวด / อ.หัวไทร
- ภาคเหนือ ได้แก่ นาน้อย จ.น่าน
- ภาคตะวันออกเฉียงเหนือ ได้แก่ กิ่งอำเภอโพธิ์ศรีสุวรรณ ศรีสะเกษ

4. สร้างทีมงาน 5 เลือ ประกอบไปด้วย กำหนด นายก อบต. ประธานแผนแม่บทชุมชน ประธาน กลุ่มต่างๆ ผลจากการจัดเวทีมีคณะทำงานที่เข้าใจและพร้อมทำแผนแม่บทชุมชนร่วมกันในการพัฒนา ท้องถิ่นโดยการใช้พื้นที่ตำบลเป็นตัวตั้ง จำนวน 888 คน

5. เกิดทีมเลขาสนับสนุนการเคลื่อนขบวนแผนแม่บทชุมชน 4 ภาค (ระดับตำบล / ระดับภาค) มีการพัฒนาระดับที่บริหารจัดการ (ชุมชน / ตำบล) เพื่อเป็นทีมพัฒนากับวิทยากรกระบวนการ จำนวน 222 คน

6. เกิดการรวบรวมชุดองค์ความรู้และการทำสื่อประชาสัมพันธ์เผยแพร่

- จัดทำโปสเตอร์แผนชุมชน จำนวน 80,000 ชุด
- จัดทำ CD แผนชีวิตชุมชน 4 ภาค จำนวน 2,000 ชุด
- ผลิตหนังสือชุดองค์ความรู้ แนวคิด ยุทธศาสตร์ เป้าหมายแผนปฏิบัติการและกลไกการทำงานแผนชีวิตชุมชน จำนวน 2,000 เล่ม
- จัดทำเอกสารชุดประสบการณ์องค์ความรู้ “แผนชุมชนกับการแก้ไขปัญหาความยากจน” ระดับตำบล ระดับอำเภอ ระดับจังหวัด
- VCD กระบวนการทำแผนชุมชน ต.ขอนแก่น / ต.เกาะจันทร์ / อำเภอชะอวด จังหวัดนครศรีธรรมราช “เรื่องการทำแผนชุมชนสู่การปฏิบัติจริง กิจกรรมภายใต้แผนชุมชนสู่การแก้ไขปัญหาความยากจน”
- เผยแพร่กระบวนการเคลื่อนงานแผนแม่บทชุมชน วิทยุกระจายเสียง หนังสือพิมพ์ วารสาร โทรทัศน์มีการจัดรายการรอบภูมิภาค

ผลการดำเนินงานเครือข่ายแผนแม่บทชุมชนพึ่งตนเอง 4 ภาค

หลักคิดสำคัญของเครือข่ายแผนแม่บทชุมชนพึ่งตนเอง 4 ภาค คือการใช้แผนแม่บทชุมชนเป็นเครื่องมือสร้างการมีส่วนร่วมของประชาชนในการกำหนดทิศทางการพัฒนาตนเอง บนพื้นฐานของศักยภาพ ภูมิปัญญาของชุมชนท้องถิ่น โดยมีการสำรวจข้อมูลของชุมชน ทำให้ชุมชนเกิดการทบทวนและเห็นสภาพปัญหา ความต้องการ และศักยภาพของท้องถิ่นที่ชัดเจน การสร้างพื้นที่ต้นแบบและพื้นที่นำร่องมีเป้าหมายคือ การนำรูปธรรมของการจัดทำแผนภาคประชาชนที่สามารถแก้ไขปัญหาของสมาชิกทั้งในระดับชุมชน ท้องถิ่น เป็นแผนที่ร่วมกันกำหนดเป็นความจริงที่สอดคล้องกับวิถีชีวิต ตลอดระยะเวลา 1 ปี ที่เครือข่ายแผนแม่บทชุมชนพึ่งตนเอง 4 ภาค ทำหน้าที่เป็นกลไกที่สำคัญในการขยายผลแผนแม่บทชุมชน ในพื้นที่ 222 ตำบล ผลที่เกิดขึ้นจากการทำกิจกรรมมีดังนี้

1.เกิดการสานต่อการพัฒนาคุณภาพการจัดทำแผนระดับตำบล ให้เกิดความต่อเนื่อง ขยายให้ครอบคลุมทุกหมู่บ้าน ปรับจากการจัดทำแผนโครงการจัดเวทีอย่างเดียวมาเป็นกระบวนการจัดทำแผนที่มีการจัดเก็บข้อมูลทุกชั้นตอน เกิดการสรุปทบทวน ประสพการณ์การจัดทำแผนชุมชนและสรุปกิจกรรมที่เกิดขึ้นตามแผนชุมชน

2.สร้างการมีส่วนร่วมของภาคีพัฒนาจากหน่วยงานต่าง ๆ ในการการหนุนเสริมชุมชน
แผนแม่บทชุมชน ซึ่งถือเป็นพลังสำคัญในการขยายแนวคิดและทิศทางการเคลื่อนแผนแม่บทชุมชนสู่พื้นที่ต่าง ๆ อย่างครอบคลุม นอกจากนี้ยังเกิดการเรียนรู้กระบวนการจัดทำแผนแม่บทชุมชนของตำบลต่างๆ เนื่องจากมีการจัดเวทีเพื่อแลกเปลี่ยนประสบการณ์ กระบวนการจัดทำแผน และเกิดการเชื่อมโยงการทำกิจกรรมที่เกิดจากการทำแผนสู่ท้องถิ่นได้อย่างมีรูปธรรม โดยมีวิทยากรกระบวนการที่ทำหน้าที่ในการหนุนเสริมการเคลื่อนแผนงานแผนแม่บทชุมชนจำนวน 916 คน การจัดเวทีบูรณาการแผนแม่บทชุมชนเข้าสู่ อบต. ทำให้อบต. ยอมรับแผนแม่บทชุมชนเข้าเป็นแผนการพัฒนาท้องถิ่นที่เกิดขึ้นเป็นรูปธรรม เช่น ตำบลบางเจ้าฉ่า จังหวัดอ่างทอง อบต. ขอนหาด จังหวัดนครศรีธรรมราช อบต. นาบัว จังหวัดพิษณุโลก อบต. น้ำเกียน จังหวัดน่าน อบต. ขามเปี้ย จังหวัดร้อยเอ็ด ชื่อ อบต. ที่กล่าวถึงข้างต้นเป็นตัวอย่างของ อบต. ที่มีการจัดสรรงบประมาณเพื่อให้แต่ละหมู่บ้านเก็บข้อมูลทำแผนแม่บทชุมชน และมีการนำแผนชุมชนมาบรรจุเป็นแผนงานของ อบต. นอกจากนี้ยังมีการสนับสนุนงบประมาณเพื่อทำกิจกรรมตามแผนงาน

3.อบต.และผู้นำท้องถิ่นที่เข้าร่วมในกระบวนการเรียนรู้เรื่องแผนแม่บทชุมชนเกิดการเปลี่ยนแปลงมุมมองการจัดสนับสนุนงบประมาณและพัฒนาท้องถิ่น กล่าวคือมีการเปลี่ยนทิศทางการสนับสนุนงบประมาณให้ชุมชนโดยมาหนุนเสริมเรื่องการพัฒนาคุณภาพชีวิตมากขึ้น เช่น การจัดสวัสดิการช่วยเหลือผู้ด้อยโอกาส ตัวอย่าง สนับสนุนงบประมาณเพื่อจัดกิจกรรมให้ผู้สูงอายุได้ทำกิจกรรมร่วมกัน รวมถึงการสนับสนุนเงินช่วยเหลือผู้สูงอายุ ในพื้นที่ อบต. ตำบลวังตะกอก สร้างเครือข่ายสวัสดิการฌาปนกิจเพื่อช่วยเหลือผู้เสียชีวิตในตำบล โดยมีการนำผลประโยชน์ที่ได้จากกองทุนหมู่บ้านและการระดมทุนจากสมาชิกเพิ่มเติมมาตั้งเป็นกองทุนสวัสดิการระดับตำบล อบต. ดอนนางหงส์ จังหวัดนครพนม อบต. น้ำอ้อม จังหวัดยโสธร สนับสนุนการทำเกษตรอินทรีย์ ปูยชีวะภาพ อบต. ขามเปี้ย จังหวัดร้อยเอ็ด สนับสนุนกลุ่มทอผ้า กลุ่มจักสาน เพื่อสร้างอาชีพรายได้

4.เชื่อมโยงและทำให้เกิดการเรียนรู้ประสบการณ์ระหว่างตำบลต้นแบบและตำบลนาร่อง จากการจัดมหกรรมแผนชุมชนกับการแก้ไขปัญหาความยากจนของชุมชนท้องถิ่น เมื่อวันที่ 10-11 มีนาคม 2547 ที่โรงแรมแอมบาสเดอร์ ทำให้มีแกนนำชุมชนที่เกี่ยวข้องกับการเคลื่อนแผนแม่บทชุมชนทั้งตำบลต้นแบบ ตำบลนาร่องและภาคีพัฒนา ประมาณ 752 คน ได้เข้าร่วมแลกเปลี่ยนประสบการณ์ นำเสนอนิทรรศการผลการดำเนินการ และการร่วมกันกำหนดแนวการขยายแผนแม่บทชุมชนได้กำหนดเป็นยุทธศาสตร์ การดำเนินงานแผนชีวิตชุมชนพึ่งตนเอง นอกจากนี้ยังมีการจัดเวทีแลกเปลี่ยนเรียนรู้กันในพื้นที่แต่ละภาค โดยมีคณะประสานงานระดับชาติไปร่วมจัดเวทีที่พื้นที่ตำบลต้นแบบ โดยเชิญตำบลนาร่อง ตำบลใกล้เคียง และหน่วยงานภาคี เข้ามาร่วมทำให้เกิดการเรียนรู้ระหว่างตำบล และมีพื้นที่ใหม่สนใจจะพัฒนาคุณภาพจัดทำแผนชุมชนมากขึ้น

5.เกิดการต่อยอดแผนแม่บทชุมชนในพื้นที่ ในตำบลที่เคยทำแผนแม่บทชุมชนพึ่งตนเอง มีการเก็บข้อมูลและจัดทำแผนชุมชน กิจกรรมที่เกิดขึ้นเป็นเพียงบางจุด และมีบางพื้นที่เป็นแผนไม่มีชีวิต ไม่มีการเคลื่อนไหว เป็นแผนชุมชนที่เป็นเพียงรูปเล่ม แต่ในบางตำบลจะเกิดการต่อยอด

แผนแม่บทชุมชนในพื้นที่ ตัวอย่าง เช่น ตำบลบางเจ้าฉ่า จังหวัดอ่างทอง เคยมีกระบวนการจัดทำแผนแม่บทชุมชนที่ได้รับการสนับสนุนจากสำนักงานกองทุนเพื่อการลงทุนทางสังคม ทำให้เกิดการเรียนรู้เรื่องการทำให้แผนชุมชน และมีรูปธรรมคือเกิดพิภพภัณฑ์งานจักสานในตำบล การท่องเที่ยวเชิงอนุรักษ์ แต่ยังไม่มีการขยายวงเชื่อมโยงกับกลุ่มอื่น และยังไม่สามารถดึงภาคีพัฒนาในท้องถิ่นเข้าร่วมเรียนรู้เรื่องการจัดทำแผนได้ กระบวนการทำงานของเครือข่ายแผนแม่บทชุมชน 4 ภาค ไปกระตุ้นให้เกิดการตื่นตัว และมีกิจกรรมต่อยอดจากกิจกรรมเดิมคือทำให้มีกลุ่มต่างๆ เข้าร่วมในการทำกิจกรรมมากขึ้น การสร้างเวทีในการเข้าใจร่วมกับแกนนำและหน่วยงานท้องถิ่น ทำให้การขยายวงเพื่อนผู้นำ ทั้งที่เป็นผู้นำธรรมชาติ และผู้นำทางราชการ กำนัน ผู้ใหญ่บ้าน และหน่วยงานภาคีพัฒนาในท้องถิ่น รวมไปถึงวิทยากรกระบวนการที่มีจำนวนเพิ่มมากขึ้น มีการปรับปรุงข้อมูลจากการทำให้แผน เช่น อบต. เข้ามาเรียนรู้ในกระบวนการจัดทำแผนชุมชนโดยมีข้อมูลเป็นเครื่องมือที่ทำให้เกิดการทบทวนตนเอง และกำหนดแนวทางในการพัฒนาและแก้ไขปัญหาของตนเอง

6. เกิดการพัฒนาศักยภาพของผู้นำ และการสร้างทีมเพื่อการบริหารจัดการงบประมาณโดยภาคประชาชน เกิดการเรียนรู้ที่เกิดจากการปฏิบัติงานจริงและการลงพื้นที่เรียนรู้ของคณะประสานงานแผนแม่บทชุมชน 4 ภาค ที่ได้เรียนรู้วิธีการจัดการงบประมาณ การวางแผนงาน การติดตามประเมินการทำงาน การเชื่อมโยงในระดับนโยบายที่แกนนำชุมชนสามารถเข้าไปมีส่วนร่วมในการเสนอแนวทางการแก้ไขปัญหาความยากจน การรับรู้สถานการณ์และสามารถเชื่อมโยงแผนแม่บทชุมชนเข้าสู่ระดับนโยบาย นอกจากนี้ยังมีการพัฒนาวิทยากรกระบวนการในพื้นที่ตำบลต้นแบบและตำบลนำร่องเพื่อการเผยแพร่กระบวนการจัดทำแผนแม่บทชุมชนพึ่งตนเอง โดยเกิดการพัฒนาวิทยากรกระบวนการรวม 916 คน และวิทยากรเหล่านี้ได้ทำหน้าที่ไปเป็นวิทยากรขยายการทำแผนชุมชนในพื้นที่ใกล้เคียงอีกด้วย

7. เกิดรูปธรรมการบริหารจัดการงบประมาณโดยภาคประชาชน เพื่อประชาชน เนื่องจากการสนับสนุนงบประมาณมีการสนับสนุนให้เครือข่ายองค์กรชุมชน 4 ภาค เป็นผู้บริหารจัดการทั้งทางด้านการเงินและการดำเนินกิจกรรม นำไปสู่การจัดปรับความสัมพันธ์ใหม่ของการทำงานร่วมกันระหว่างหน่วยงาน สนับสนุนขบวนองค์กรชุมชนในการขับเคลื่อนแผนชีวิตชุมชนพึ่งตนเอง ทำงานร่วมกันอย่างเห็นคุณค่า มีศักดิ์ศรี และกระตุ้นให้เกิดการพัฒนาศักยภาพของภาคประชาชนในการบริหารงบประมาณ โดยองค์กรภาคประชาชน เกิดการจัดปรับตัวเองในการทำงานที่ให้สอดคล้องกับสถานการณ์ของชุมชนท้องถิ่นและการปรับตัวเพื่อการได้รับประโยชน์จากนโยบายของรัฐบาล เช่น การนำกระบวนการทำแผนแม่บทชุมชนเป็นเครื่องมือในการแก้ไขปัญหาความยากจน เสนอต่ออนโยบายการแก้ไขปัญหาความยากจนและเชื่อมโยงกับ ศูนย์ประสานสนับสนุนการแก้ไขปัญหาความยากจนภาคประชาชน หรือ ศตจ. ปชช. เพื่อสร้างให้เกิดความร่วมมือระดับนโยบาย

ผลที่เกิดขึ้นในเชิงนโยบาย

การขยายผลแผนแม่บทชุมชน โดยเครือข่ายแผนแม่บทชุมชนพึ่งตนเอง 4 ภาค มีแนวทางในการดำเนินงานคือการเชื่อมบนประสานล่าง เพื่อให้เกิดการขยายแนวคิด วัฒนธรรม ครอบคลุมพื้นที่ให้ได้มากที่สุด แนวทางการทำงานจึงมีการเคลื่อนงานระดับนโยบายซึ่งผลการดำเนินงานพอสรุปได้ดังนี้

1. เกิดการประสานกับหน่วยงานภาคีร่วมหนุนเสริมการดำเนินงานขยายผลแผนแม่บทชุมชนโดยเครือข่ายองค์กรชุมชน เนื่องจากการส่งเสริมให้เกิดการขยายผลแผนแม่บทชุมชนพึ่งตนเอง มีหลายหน่วยงานที่ให้การหนุนเสริมให้เกิดการจัดทำแผนแม่บทชุมชนในพื้นที่ทั่วประเทศ คณะประสานงานเครือข่ายแผนแม่บทชุมชนพึ่งตนเอง จึงได้มีการประสานความร่วมมือกับภาคีพัฒนาจากส่วนกลางที่ให้การสนับสนุนการจัดทำแผนแม่บทชุมชน หน่วยงานที่สำคัญได้แก่ สำนักงานคณะกรรมการพัฒนาการเศรษฐกิจและสังคมแห่งชาติ กรมการพัฒนาชุมชน กรมส่งเสริมการเกษตร การศึกษานอกโรงเรียน ธนาคารเพื่อการเกษตรและสหกรณ์ และกรมการปกครองส่วนท้องถิ่น สหกรณ์การปกครองส่วนท้องถิ่นได้มีการบันทึกความร่วมมือในการทำงานร่วมกันอย่างชัดเจน ในการสนับสนุนการทำแผนชุมชน โดยภาคประชาชนที่มีความเป็นอิสระ ทำให้สามารถประสานหน่วยงานสนับสนุนและเชื่อมต่อกับระดับนโยบายได้อย่างกว้างขวาง

2. เกิดการประสานเชื่อมโยงแผนชุมชนจากระดับตำบลเป็นแผนบูรณาการระดับอำเภอ ในพื้นที่ 5 อำเภอ ได้แก่ อำเภอนาน้อย จังหวัดน่าน อำเภอโพธิ์ศรีสุวรรณ จังหวัดศรีสะเกษ อำเภอวังตะกอก จังหวัดชุมพร อำเภอพนม อำเภอชะอวด จังหวัดนครศรีธรรมราช อำเภอพนม จังหวัดสุราษฎร์ธานี และระดับจังหวัด 1 จังหวัด คือ จังหวัดพัทลุง ซึ่งผู้ว่าราชการจังหวัด CEO ได้ให้การสนับสนุนแผนชุมชน เชื่อมโยงโครงการจากแผนชุมชนสู่แผนงานของจังหวัด มีการเชื่อมโยงในบริเวณที่เป็นภูมิโนเวตเดียวกัน เช่น ตำบลรอบทะเลสาบสงขลา ที่เชื่อมต่อและได้รับงบประมาณสนับสนุนจากโครงการพัฒนาทะเลสาบของกระทรวงทรัพยากรและสิ่งแวดล้อม UNDP ทำให้สามารถผนึกกำลังร่วมกันพัฒนาได้มากขึ้น และภาคประชาชนได้รับการยอมรับ มีพื้นที่ทางสังคมสำหรับประชาชนฐานล่าง

3. เกิดการสังเคราะห์และการถอดองค์ความรู้จากการทำงานร่วมกันของภาคีพัฒนาในการทำงานร่วมกัน หน่วยงานที่สนับสนุนให้เกิดการทำแผนแม่บทชุมชนได้ร่วมกันกำหนดประเด็นและกรอบการถอดองค์ความรู้ การเลือกพื้นที่ที่ไม่ให้ซ้ำซ้อนกัน การจัดทำฐานข้อมูลของการจัดทำแผนแม่บทชุมชน มี 2 หน่วยงาน ได้แก่ สำนักงานคณะกรรมการพัฒนาการเศรษฐกิจและสังคมแห่งชาติ และสถาบันพัฒนาองค์กรชุมชน (พอช.) ให้การสนับสนุนในกระบวนการออกแบบหรือการกำหนดกรอบการทำงานข้อมูลได้มีกระบวนการประชุมแลกเปลี่ยนกันหลายครั้งเพื่อร่วมกันกำหนดเครื่องมือและหาแนวทางในการเชื่อมโยงข้อมูลและการนำไปใช้ประโยชน์ได้อย่างกว้างขวาง

4. การเชื่อมโยงบูรณาการแผนแม่บทชุมชนกับองค์กรปกครองส่วนท้องถิ่น ทั้งในตำบล ต้นแบบและตำบลนาร่อง สามารถบูรณาการแผนชุมชนเข้ากับองค์กรปกครองส่วนท้องถิ่นในพื้นที่ตำบล นาร่องภาคใต้ 48 ตำบล สามารถเชื่อมโยงแผนเข้ากับแผนงานของอบต. จำนวน 44 ตำบล ได้รับ สนับสนุนงบประมาณในการทำกิจกรรมที่เกิดขึ้นจากการทำแผนชุมชน เช่น สวัสดิการชุมชน วิสาหกิจ ชุมชน การจัดการทรัพยากรธรรมชาติ จาก อบต. และจำนวน 22 ตำบลนอกจากนี้ยังมีการประสานการทำงานร่วมกันกับคณะทำงานแผนแม่บทชุมชน อาทิเช่น แกนนำแผนแม่บทชุมชนสามารถที่จะเข้าร่วม ประชุมกับ อบต. โดยมีการกำหนดวาระการประชุมเรื่องความคืบหน้าแผนแม่บทชุมชนและการเชื่อมโยง แผนเป็นแผนงานของตำบล ในตำบลเป็นประจำทุกเดือน ตัวอย่าง ตำบลขอนแก่น ตำบลเกาะจันทร์ จังหวัดนครศรีธรรมราช ตำบลเขาคราม ตำบลตะโหมด จังหวัดพัทลุง ส่วนตำบลศรีสะเกษ จังหวัด น่าน ที่สามารถเชื่อมแผนชุมชนเข้ากับกลุ่มอักษณน้อย ซึ่งเป็นประชาคมที่ร่วมกันของคนท้องถิ่นที่ลุก ขึ้นมาแก้ไขปัญหาของตนเอง ทั้งเรื่องการดูแลต้นน้ำลำธาร การสร้างเงินทุนของท้องถิ่นที่มีการ เชื่อมโยงเอากองทุนหมู่บ้าน และกลุ่มการเงินมาเพื่อสนับสนุนการทำกิจกรรมของกลุ่มต่างๆ การแก้ไข ปัญหาราคาผลผลิต การสร้างงานสร้างอาชีพให้คนในท้องถิ่น และสามารถทำงานร่วมมือกันกับ หน่วยงานท้องถิ่น และหน่วยงานราชการในอำเภอ ทำให้เกิดพลังของท้องถิ่นอย่างเป็นรูปธรรม

5.การทำบันทึกความร่วมมือ (MOU) กับกรมการปกครองส่วนท้องถิ่นในการขยายผลใน การนำแผนงาน กิจกรรมไปสู่การปฏิบัติ และการต่อยอดงบประมาณกับกรมส่งเสริมสิ่งแวดล้อมใน การสนับสนุนพื้นที่ลุ่มน้ำปากพนังและลุ่มน้ำทะเลสาบสงขลา กรมการพัฒนาชุมชนความร่วมมือในการ สนับสนุนวิสาหกิจชุมชนนาร่อง ต.เครี้ง อำเภอชะอวด จังหวัดนครศรีธรรมราช และกรมส่งเสริม การเกษตรต่อยอดกับกิจกรรมตำบลรามแก้ว อำเภอหัวไทร ได้มีการทำงานร่วมกันกับศูนย์ถ่ายทอด เทคโนโลยี สำนักงานเกษตรอำเภอ เพื่อร่วมกันส่งเสริมและการฟื้นฟูการใช้พื้นที่ข้าวท้องถิ่นในการผลิต นอกจากนี้ยังมีการประสานงานกับสำนักงานส่งเสริมสุขภาพ (สสส.) และได้รับการสนับสนุน งบประมาณในการจัดกิจกรรมงานมหกรรมแผนแม่บทชุมชน จำนวน 600,000 บาท เมื่อวันที่ 11-12 มีนาคม 2547

6.ผลจากการดำเนินงานแผนแม่บทชุมชนโดยเครือข่ายแผนแม่บทชุมชนพึ่งตนเองได้ นำเสนอในระดับนโยบายจนเป็นที่ยอมรับ ศูนย์อำนวยการและสนับสนุนการต่อสู้เพื่อเอาชนะความ ยากจนแห่งชาติ ได้ตั้งคณะอนุกรรมการจัดทำแผนพัฒนาชุมชนเพื่อแก้ไขปัญหาความยากจนอย่างยั่งยืน และอนุมัติงบประมาณสนับสนุนโครงการจัดการความรู้และขยายผลแผนชุมชน แก้ไขปัญหาความยากจน 123 ล้านบาท ซึ่งได้วางเป้าหมายการขยายผลแผนชุมชนในพื้นที่ 2,000 ตำบล โดยเน้นการสู่พื้นที่ ตำบลใกล้เคียงตามภูมิวิเวศน์ ขยายพื้นที่ให้ครบทั้งอำเภอและขยายในระดับจังหวัด

7. ส่งผลกระทบต่อการเปลี่ยนแปลงการเมืองภาคประชาชน การเลือกตั้ง อบต. ที่ชุมชน เป็นผู้คัดเลือกผู้นำที่มาจากแกนนำแผนแม่บทชุมชน ผู้นำเข้ามาเป็นนักการเมืองท้องถิ่นทำให้สามารถ ปรับเปลี่ยนวิธีคิดและการจัดการงบประมาณของอบต. และแนวทางการพัฒนาขององค์กรโดยเน้น โครงการที่พัฒนาคุณภาพชีวิตเพิ่มมากขึ้น ในบางพื้นที่ได้มีการปรับเปลี่ยนกระบวนการเลือกตั้ง อบต.

จากเดิมที่ใช้ระบบการแข่งขันอย่างเต็มตัว มาเป็นการปรึกษาหารือให้คนที่เหมาะสม มีฐานการพัฒนา เข้ามาเป็นสมาชิก อนาคต.

ข้อจำกัดที่เกิดขึ้นจากการดำเนินงานแผนชีวิตชุมชนพึ่งตนเอง

ข้อจำกัดที่เกิดขึ้นจากกระบวนการสร้างพื้นที่ต้นแบบและพื้นที่นำร่องคือ ความแตกต่างทางด้าน ฐานประสพการณ์ของตำบลที่ถูกคัดเลือกมาเป็นพื้นที่ต้นแบบและพื้นที่นำร่อง มีความแตกต่างกัน เนื่องจากที่ผ่านมาหลายหน่วยงานที่เข้าไปส่งเสริมให้เกิดการจัดทำแผน เช่น มูลนิธิหมู่บ้าน สำนักงาน กองทุนเพื่อการลงทุนทางสังคม สภาพัฒนาฯ ธนาคารเพื่อการเกษตรและสหกรณ์ ซึ่งรูปแบบวิธีการก็ จะมีความแตกต่างกัน ทำให้เกิดความเข้าใจที่ไม่ตรงกันของกระบวนการทำแผนชีวิตชุมชนพึ่งตนเอง ซึ่ง หัวใจสำคัญอยู่ที่การนำข้อมูลท้องถิ่นมาเป็นเครื่องมือที่ทำให้ชุมชนให้สะท้อนสภาพชีวิตความเป็นอยู่ และปัญหาความต้องการอันนำไปสู่การกำหนดแนวทางการแก้ไขปัญหาของตนเอง โดยการพึ่งตนเอง และประสานหน่วยงานภายนอกเข้าร่วมหนุนเสริม เมื่อมีความเข้าใจที่ไม่ตรงกันทำให้หลายตำบลที่เน้น เรื่องงบประมาณที่ลงไปสนับสนุน ทำตามงบประมาณเมื่อหมดงบประมาณก็ไม่ได้ทำกิจกรรมอย่าง ต่อเนื่อง ปัญหาสำคัญที่ส่งผลต่อการพัฒนาคุณภาพเครือข่ายแผนแม่บทชุมชนพึ่งตนเองมีประเด็นที่ควร พิจารณามีดังนี้

1. ฐานความคิดและความเข้าใจของทีมงานที่ปฏิบัติการในพื้นที่ยังมีความเข้าใจที่แตกต่างกัน เนื่องจากการจัดเวทีเพื่อสร้างความเข้าใจเป็นการใช้ข้อมูลที่ยังขาดความต่อเนื่องและความ ชัดเจนในเป้าหมาย ขั้นตอนและกระบวนการในการทำงานร่วมกันยังไม่ได้รับการตอกย้ำ เพื่อให้เกิดความรู้ ความเข้าใจที่ตรงกัน จึงทำให้เกิดความแตกต่างในการปฏิบัติในพื้นที่ จะส่งผลให้เกิดการทำแผนแม่บทชุมชนเพื่อตอบสนอง งบประมาณที่ลงไปหนุนเสริม
2. การสนับสนุนให้เกิดการขยายผลของแผนชุมชนพึ่งตนเองยังไม่ทำงานได้ถึงฐานรากได้ อย่างทั่วถึง กล่าวคือการจะมีการประสานกับแกนนำตำบลเป็นหลัก เป็นการจัดเวที การ ประชุม เวทีสร้างความเข้าใจ เน้นการจัดขบวนของพื้นที่ การสื่อสารระหว่างแกนนำ ระดับตำบลและชาวบ้าน ยังมีจุดอ่อนที่ยังไม่สามารถสื่อสารได้อย่างทั่วถึง จึงส่งผล กระทบคนในชุมชนที่เป็นเจ้าของพื้นที่ยังไม่เห็นความสำคัญ
3. การกำหนดแผนการสนับสนุนระดับตำบล ใช้กรอบเดียวกันทั้งหมด มีความยืดหยุ่นน้อย ในแง่ของการปฏิบัติซึ่งพื้นที่แต่ละภาคมีความแตกต่างกัน ทั้งทางด้านฐานคิด และ ประสพการณ์การจัดทำแผนชีวิตชุมชนพึ่งตนเอง ตามแผนงานของเครือข่ายแผนแม่บท ชุมชน การกำหนดกิจกรรมที่เป็นกรอบที่ทุกภาคต้องปฏิบัติเหมือนกัน ทำให้เกิดความ ชัดแย้งทางความคิดในทีมของแกนนำเรื่องของการนำเอาหลักการปฏิบัติมาเป็นกรอบซึ่ง บางครั้งทางแกนนำเครือข่ายที่เป็นตัวแทนภาคเกิดความรู้สึกว่าไม่สอดคล้องกับการ ปฏิบัติในแต่ละภาค

4. เนื่องจากการทำงานของคณะประสานงานเครือข่ายแผนแม่บทชุมชนระดับชาติ มีวิธีการทำงานแบบอาสาสมัคร ไม่มีค่าตอบแทนให้กับแกนนำ ในขณะที่การปฏิบัติงานของคณะประสานงานที่ต้องติดตามงานในพื้นที่ และต้องใช้เวลากับการลงพื้นที่เพื่อติดตามงานแผนแม่บทชุมชนในแต่ละภาคซึ่งใช้เวลามาก มีผลกระทบต่อการทำงานประกอบอาชีพ และรายได้ของแกนนำที่เข้าร่วมเป็นคณะทำงาน ทำให้รายได้ของครอบครัวลดลง
5. จากประสบการณ์การบริหารจัดการของเครือข่ายแผนแม่บทชุมชนพึ่งตนเอง ที่ผ่านมาทำให้คณะประสานงานเครือข่ายแผนแม่บทชุมชนพึ่งตนเองพบว่าการจัดการยังมีข้อที่เป็นข้อขัดข้องคือ ระเบียบข้อตกลงเรื่องการเบิกจ่ายงบประมาณทางด้านบริหารจัดการยังไม่ค่อยชัดเจน มีการเปลี่ยนแปลงบ่อย เช่น ค่าเดินทาง ค่าใช้จ่ายในการปฏิบัติงานในพื้นที่ รวมไปถึงการวางระบบการเบิกจ่ายงบประมาณเพื่อการทำกิจกรรมที่ค่อนข้างจะแข็งตัวทำให้เกิดปัญหาการเบิกจ่ายงบประมาณ ทำให้คณะทำงานส่วนกลางต้องลงพื้นที่เพื่อไปจัดการแก้ไขปัญหา โดยมีการโอนเงินงบประมาณลงพื้นที่โดยตรง ทำให้เกิดความล่าช้า และเกิดความเข้าใจที่ไม่ตรงกันของแกนนำที่อยู่ในพื้นที่

แต่อย่างไรก็ตาม การทำงานของเครือข่ายแผนแม่บทชุมชน 4 ภาค ถือเป็นนวัตกรรมใหม่ ที่แกนนำชุมชนมาเป็นผู้บริหารจัดการการขับเคลื่อนงานในทุกด้าน การคิดค้นวิธีการทำงาน การบริหารจัดการคน แผนงาน งบประมาณ ให้สามารถตอบสนององกระบวนการพัฒนาได้มากที่สุดเมื่อดำเนินการไปแล้วมีข้อติดขัดก็มีกระบวนการหารือเพื่อคลี่คลายปัญหาร่วมกัน **“ไม่มีปัญหา ปัญญาไม่เกิด”** หรือปัญหามีไว้ให้แก้ เป็นคำพูดที่ได้ยินกันบ่อยในวงประชุมคณะประสานงานแผนแม่บท 4 ภาค ที่ทุกคนมีความเชื่อมั่นว่าแผนชีวิตชุมชนเป็นยุทธศาสตร์สำคัญที่จะนำไปสู่การพัฒนาที่ยั่งยืนเพราะชุมชนฐานรากมีความเข้มแข็ง